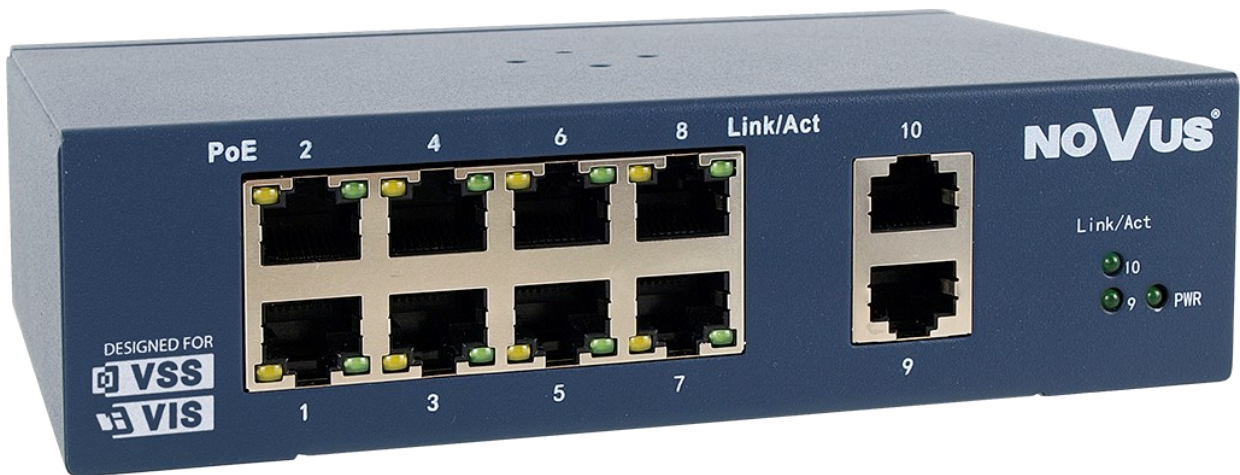


User's manual

eng



NVS-3308SP-DIN

NOVUS[®]

INFORMATION

THE PRODUCT MEETS THE REQUIREMENTS CONTAINED IN THE FOLLOWING DIRECTIVES:



DIRECTIVE 2014/30/EU OF THE EUROPEAN PARLIAMENT AND OF THE COUNCIL of 26 February 2014 on the harmonisation of the laws of the Member States relating to electromagnetic compatibility (OJ L 96, 29.3.2014, p. 79–106, with changes)

eng



DIRECTIVE 2012/19/EU OF THE EUROPEAN PARLIAMENT AND OF THE COUNCIL of 4 July 2012 on waste electrical and electronic equipment (WEEE) (OJ L 197, 24.7.2012, p. 38–71, with changes)



DIRECTIVE 2011/65/EU OF THE EUROPEAN PARLIAMENT AND OF THE COUNCIL of 8 June 2011 on the restriction of the use of certain hazardous substances in electrical and electronic equipment (OJ L 174, 1.7.2011, p. 88–110, with changes)

Information

The device, as a part of professional CCTV and video intercom systems used for surveillance and control, is not designed for self installation in households by individuals without technical knowledge.

The manufacturer is not responsible for defects and damages resulted from improper or inconsistent with user's manual installation of the device in the system.

IMPORTANT SAFEGUARDS AND WARNINGS

WARNING!

THE KNOWLEDGE OF THIS MANUAL IS AN INDESPENSIBLE CONDITION OF A PROPER DEVICE OPERATION. YOU ARE KINDLY REQUESTED TO FAMILIRIZE YOURSELF WITH THE MANUAL PRIOR TO INSTALLATION AND FURTHER DEVICE OPERATION.



WARNING!

USER IS NOT ALLOWED TO DISASSEMBLE THE CASING AS THERE ARE NO USER-SERVICEABLE PARTS INSIDE THIS UNIT. ONLY AUTHORIZED SERVICE PERSONNEL MAY OPEN THE UNIT

INSTALLATION AND SERVICING SHOULD ONLY BE DONE BY QUALIFIED SERVICE PERSONNEL AND SHOULD CONFORM TO ALL LOCAL REGULATIONS

WARNING!

PRIOR TO UNDERTAKING ANY ACTION THAT IS NOT DESCRIBED FOR THE GIVEN PRODUCT IN USER'S MANUAL AND OTHER DOCUMENTS DELIVERED WITH THE PRODUCT, OR IF IT DOES NOT ARISE FROM THE USUAL APPLICATION OF THE PRODUCT, MANUFACTURER MUST BE CONTACTED UNDER THE RIGOR OF EXCLUDING THE MANUFACTURER'S RESPONSIBILITY FOR THE RESULTS OF SUCH AN ACTION.

IMPORTANT SAFEGUARDS AND WARNINGS

1. Prior to undertaking any action please consult the following manual and read all the safety and operating instructions before starting the device.
2. Please keep this manual for the lifespan of the device in case referring to the contents of this manual is necessary;
3. All the safety precautions referred to in this manual should be strictly followed, as they have a direct influence on user's safety and durability and reliability of the device;
4. All actions conducted by the servicemen and users must be accomplished in accordance with the user's manual;
5. The device should be disconnected from power sources during maintenance procedures;
6. Usage of additional devices and components neither provided nor recommended by the producer is forbidden;
7. Mounting the device in places where proper ventilation cannot be provided (e. g. closed lockers etc.) is not recommended since it may lead to heat build-up and damaging the device itself as a consequence;
8. Mounting the device on unstable surface or using not recommended mounts is forbidden. Improperly mounted switch may cause a fatal accident or may be seriously damaged itself. Switch must be mounted by qualified personnel with proper authorization, in accordance with this user's manual;

IMPORTANT SAFEGUARDS AND WARNINGS

9. Device should be supplied only from a power sources whose parameters are in accordance with those specified by the producer in the device's technical datasheet. Therefore, it is forbidden to supply the switch from a power sources with unknown parameters, unstable or not meeting producer's requirements;
10. Signal and power cables should be placed in a way excluding the possibility of damaging them by accident. Special attention must be paid to cables getting from the switch and connecting the power supply;
11. Electric installation supplying the device should be designed to meet the specifications given by the producer in such a way that overloading is impossible;
12. User cannot repair or upgrade the equipment himself. All maintenance actions and repairs should be conducted only by qualified service personnel;
13. Unplug the switch from the power source immediately and contact the proper maintenance department when the following occurs:
 - ◆ Damages to the power cord or to the plug itself;
 - ◆ Liquids getting inside the device or exposure to strong mechanical shock;
 - ◆ Device behaves in a way not described in the manual and all adjustments approved by the manufacturer and possible to apply by user himself, seem not to have any effect;
 - ◆ Switch is damaged;
 - ◆ Atypical behaviour of the switch components may be seen (heard).
14. In necessity of repairs attention to using only original replacement parts (with their parameters in accordance with those specified by the producer) should be paid. Non-licensed service and non-genuine replacement parts may cause fire or electrocution;
15. After maintenance activities tests should be run to ensure proper operation of all the functional components of the device.

Attention!!

The switch is not designed for use with sPoE (18VDC) devices!!!

Connecting this device to sPoE appliances will cause damage not covered by warranty!!!

Attention!!

Due to the product being constantly enhanced and optimized, certain parameters and functions described in the manual in question may change without further notice.

FOREWORD INFORMATION

1. PACKAGE CONTENTS

- 8 port PoE+ Switch
- Mounting hardware and brackets for DIN TH35 rail
- User's manual

2. MAIN CHARACTERISTICS

- 8 port switch with PoE+ function for 8x 10/100Mb/s ports operating in the IEEE 802.2af/at standard is able to guarantee 30W of power for devices with high energy consumption, such as infrared cameras or heaters
- The industrial housing allows it to be mounted in control cabinets
- UPLINK: 2x1Gb/s SFP. You can connect NVR or other devices requiring higher transfer rate
- Fast and easy mounting system

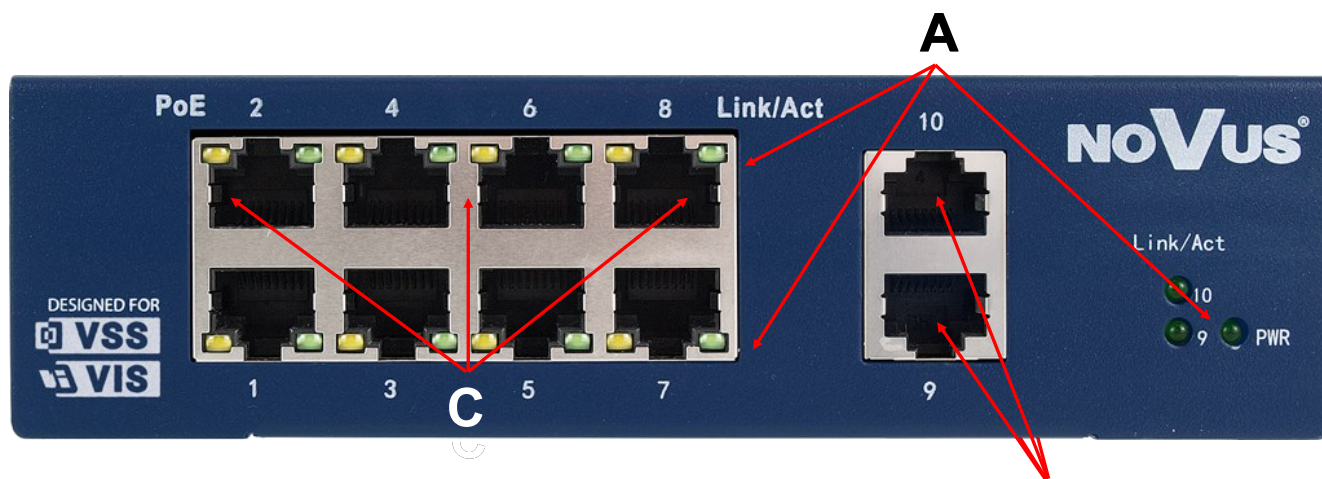
3. SPECIFICATION

GENERAL	
Device Type	PoE+ switch
NETWORK	
Ports	PoE+ Ports: 8 x 10Mb/s / 100Mb/s (at the same time the number of available ports on the PoE + mode, reduced by capacity power supply) UPLINK ports: 2 x RJ45 10/100/1000Mb/s
PoE standards	IEEE802.3 af, IEEE802.3 at
PoE modes	Endspan (1,2+ / 3,6-)
Switching capacity	5.6 Gb/s
Protocols Support	IEEE 802.3 10BASE-T, IEEE 802.3u 100BASE-TX, IEEE 802.3x
MAC ADDRESS list	4K
INSTALLATION PARAMETERS	
Case	Metal, color navy blue, enclosure with possibility to mount on DIN TH35 rail
Dimensions (mm)	162 (W) x 110 (H) x 45 (L)
Weight	700 g
Power Supply	48-56 VDC
Power Consumption	120 W
Power Efficiency	114 W for ports 1 to 8, up to 30 W for one port
Operating Temperature	0°C ~ 40°C

FEATURES AND SPECIFICATION

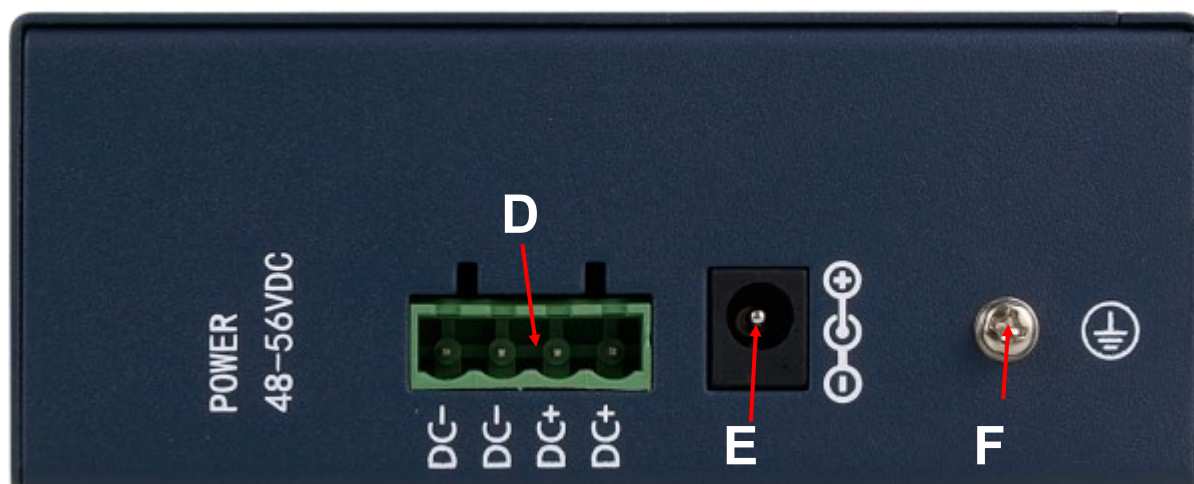
4. POSITION AND FUNCTIONS OF SWITCH COMPONENTS

4.1 Front view



- A. Informational Diodes
- B. RJ45 Uplinks
- C. 10/100 PoE+ Ethernet connections

4.2 Side view



- D. 48-56 VDC screw connector
- E. 48-56 VDC connector for powersupply
- F. Grounding

The D and E connectors are interconnected. Those connections cannot be used as an redundant power supply. It can be used for connecting multiple network switches, with addition of more powerful powersupply.

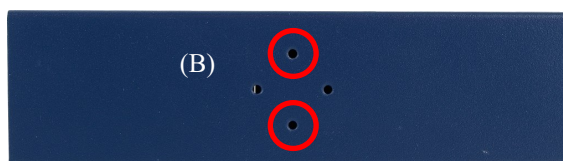
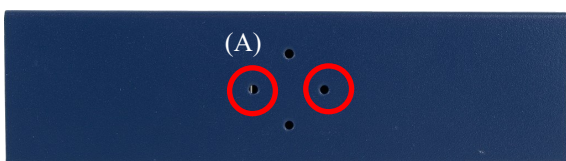
MOUNTING SWITCH

5. Mounting switch

The switch has the option of mounting on a TH35 DIN rail. For this purpose, use the enclosed mounting bracket with screws. The holder can be mounted in two positions so that the switch is mounted vertically or horizontally.

5.1 Vertical/Horizontal mounting

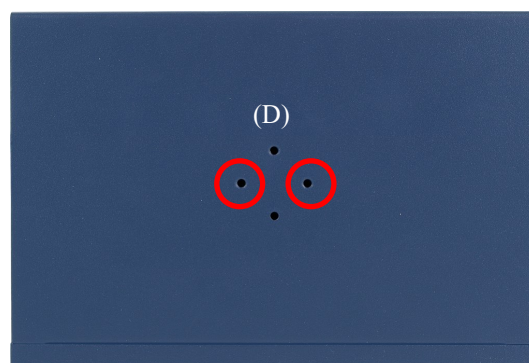
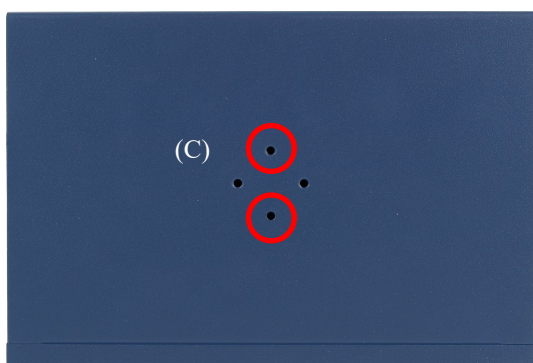
In order to mount the switch in a vertical position use (A) set of mounting holes, for horizontal mounting use (B) set of mounting holes.



eng

5.2 Side mounting

In order to mount the switch in the horizontal sidewise position, use the marked mounting holes (C), and for the vertical sidewise position, use the mounting holes (D).

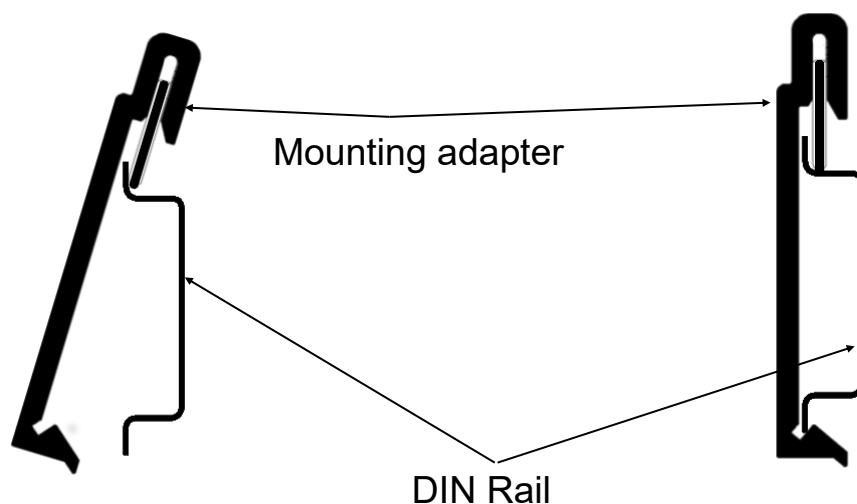


5.3 Mounting DIN TH 35 adapter

To properly mount the switch to the DIN rail, it should be done in two steps .

First step:

Second step :



noVus[®]

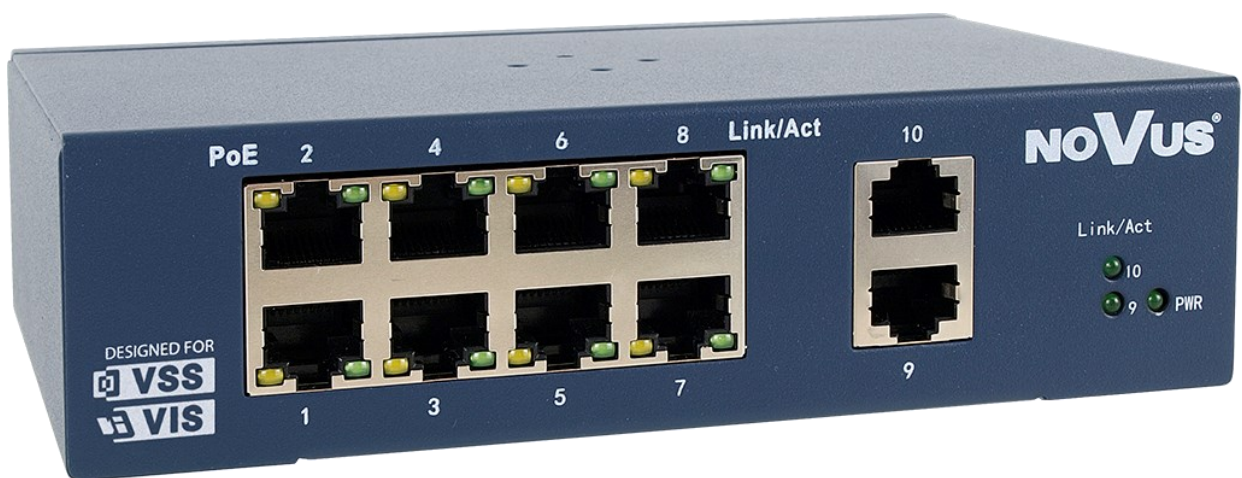
AAT SYSTEMY BEZPIECZEŃSTWA sp. z o.o.

431 Pulawska St., 02-801 Warsaw, Poland

tel.: +4822 546 0 546, kontakt@aat.pl

www.novuscctv.com

Instrukcja obsługi





NVS-3308SP-DIN


NOVUS[®]

INFORMACJE

PRODUKT SPEŁNIA WYMAGANIA ZAWARTE W DYREKTYWACH:

 **DYREKTYWA PARLAMENTU EUROPEJSKIEGO I RADY 2014/30/UE z dnia 26 lutego 2014 r.** w sprawie harmonizacji ustawodawstw państw członkowskich odnoszących się do kompatybilności elektromagnetycznej (Dz.U. L 096 z 29.3.2014, str. 79—106, z późniejszymi zmianami) – zwana Dyrektywa EMC

 **DYREKTYWA PARLAMENTU EUROPEJSKIEGO I RADY 2012/19/UE z dnia 4 lipca 2012 r.** w sprawie zużytego sprzętu elektrycznego i elektronicznego (WEEE) Dz.U. L 96 z 29.3.2014, str. 79—106, z późniejszymi zmianami) – zwana Dyrektywa WEEE

 **DYREKTYWA PARLAMENTU EUROPEJSKIEGO I RADY 2011/65/UE z dnia 8 czerwca 2011 r.** w sprawie ograniczenia stosowania niektórych niebezpiecznych substancji w sprzęcie elektrycznym i elektronicznym (Dz.U. L 174 z 1.7.2011, str. 88—110, z późniejszymi zmianami) - zwana Dyrektywa RoHS

Informacja

Urządzenie, jako element profesjonalnego systemu telewizji dozorowej służącego do nadzoru i kontroli oraz systemów domofonowych, nie jest przeznaczone do samodzielnego montażu w gospodarstwach domowych przez osoby nie posiadające specjalistycznej wiedzy.

Obowiązek konsultowania się z Producentem przed wykonaniem czynności nieprzewidzianej instrukcją obsługi albo innymi dokumentami:

Przed wykonaniem czynności, która nie jest przewidziana dla danego Produktu w instrukcji obsługi, innych dokumentach dołączonych do Produktu lub nie wynika ze zwykłego przeznaczenia Produktu, należy, pod rygorem wyłączenia odpowiedzialności Producenta za następstwa takiej czynności, skontaktować się z Producentem.

UWAGI I OSTRZEŻENIA

UWAGA!

ZNAJOMOŚĆ NINIEJSZEJ INSTRUKCJI JEST NIEZBĘDNYM WARUNKIEM PRAWIDŁOWEJ EKSPLOATACJI URZĄDZENIA.

PROSIMY O ZAPOZNANIE SIĘ Z NIĄ PRZED PRZYSTĄPIENIEM DO INSTALACJI I OBSŁUGI URZĄDZENIA.



UWAGA !

NIE WOLNO DOKONYWAĆ ŻADNYCH SAMODZIELNYCH NAPRAW. WSZYSTKIE NAPRAWY MOGĄ BYĆ REALIZOWANE JEDYNIEM PRZEZ WYKWALIFIKOWANYCH PRACOWNIKÓW SERWISU.

pl

WARUNKI BEZPIECZEŃSTWA

1. Przed zainstalowaniem i rozpoczęciem eksploatacji należy dokładnie zapoznać się z niniejszą instrukcją obsługi i zawartymi w niej wymogami bezpieczeństwa;
2. Uprasza się o zachowanie instrukcji na czas eksploatacji przełącznika na wypadek konieczności odniesienia się do zawartych w niej treści;
3. Należy skrupulatnie przestrzegać wymogów bezpieczeństwa opisanych w instrukcji, gdyż mają one bezpośredni wpływ na bezpieczeństwo użytkowników i trwałość oraz niezawodność urządzenia;
4. Wszystkie czynności wykonywane przez instalatorów i użytkowników muszą być realizowane zgodnie z opisem zawartym w instrukcji;
5. W czasie czynności konserwatorskich urządzenie musi być odłączone od zasilania;
6. Nie wolno stosować żadnych dodatkowych urządzeń lub podzespołów nie przewidzianych i nie zalecanych przez producenta;
7. Nie należy instalować tego urządzenia w miejscu, gdzie nie można zapewnić właściwej wentylacji (np. zamknięte szafki, itp.), co powoduje zatrzymanie się ciepła i w konsekwencji może doprowadzić do uszkodzenia urządzenia;
8. Nie wolno umieszczać przełącznika na niestabilnych powierzchniach lub nie zalecanych przez producenta uchwytach. Złe zamocowanie przełącznika może być przyczyną groźnego dla ludzi wypadku lub sam ulec poważnemu uszkodzeniu. Urządzenie musi być instalowane przez wykwalifikowany personel o odpowiednich uprawnieniach według zaleceń podanych w niniejszej instrukcji;
9. Urządzenie może być zasilane jedynie ze źródeł o parametrach zgodnych ze wskazanymi przez producenta w danych technicznych. Dlatego też, zabrania się zasilania przełącznika ze źródeł o nieznanym, niestabilnym lub niezgodnym z wymaganiami określonymi przez producenta parametrach;

UWAGI I OSTRZEŻENIA

10. Przewody sygnałowe i zasilające powinny być prowadzone w sposób wykluczający możliwość ich przypadkowego uszkodzenia. Szczególną uwagę należy zwrócić na miejsce wyprowadzenia przewodów z przełącznika oraz na miejsce przyłączenia do źródła zasilania.
11. Instalacja elektryczna zasilająca przełącznik powinna być zaprojektowana z uwzględnieniem wymagań podanych przez producenta tak, aby nie doprowadzić do jej przeciążenia;
12. Użytkownik nie może dokonywać żadnych napraw lub modernizacji urządzenia. Wszystkie naprawy mogą być wykonywane jedynie przez wykwalifikowanych pracowników autoryzowanego serwisu;
13. Należy niezwłocznie odłączyć urządzenie od źródła zasilania i przewodów sygnałowych oraz skontaktować się z właściwym serwisem w następujących przypadkach:
 - Uszkodzenia przewodu zasilającego lub wtyczki tego przewodu;
 - Przedostania się cieczy do środka urządzenia lub gdy zostało ono narażone na silny uraz mechaniczny;
 - Urządzenie działa w sposób odbiegający od opisanego w instrukcji, a regulacje dopuszczone przez producenta i możliwe do samodzielnego przeprowadzenia przez użytkownika nie przynoszą spodziewanych rezultatów;
 - Obudowa została uszkodzona;
 - Można zaobserwować nietypowe zachowanie urządzenia.
15. W przypadku konieczności naprawy urządzenia należy upewnić się, czy pracownicy serwisu użyli oryginalnych części zamiennych o charakterystykach elektrycznych zgodnych z wymaganiami producenta. Nieautoryzowany serwis i nieoryginalne części mogą być przyczyną powstania pożaru lub porażenia prądem elektrycznym;
16. Po wykonaniu czynności serwisowych należy przeprowadzić testy urządzenia i upewnić się co do poprawności działania wszystkich podzespołów funkcjonalnych przełącznika.

Uwaga!

Przełącznik nie współpracuje z urządzeniami sPoE (18VDC)!!!

Podłączenie takowego urządzenia może spowodować jego uszkodzenie!!!

Uwaga!

Producent zastrzega sobie możliwość wystąpienia błędów w druku oraz zmian parametrów technicznych bez uprzedniego powiadomienia.

INFORMACJE WSTĘPNE**1. ZAWARTOŚĆ ZESTAWU**

- 8 portowy przełącznik PoE+
- Uchwyt montażowy na szynę DIN TH35
- Instrukcja obsługi.

2. CHARAKTERYSTYKA OGÓLNA

- 8 portowy przełącznik z funkcją PoE+ dla 8 portów 10/100Mb/s pracujących w standardzie IEEE 802.2af/at jest w stanie zagwarantować 30W mocy dla urządzeń o dużym zużyciu energii takich jak kamery z podczerwienią czy grzałką.
- Przemysłowa obudowa umożliwia montaż w szafach sterowniczych
- UPLINK: 2x1Gb/s RJ45. Do portu UPLINK można podłączyć NVR albo inne urządzenia wymagające wyższego transferu
- Szybki i łatwy montaż

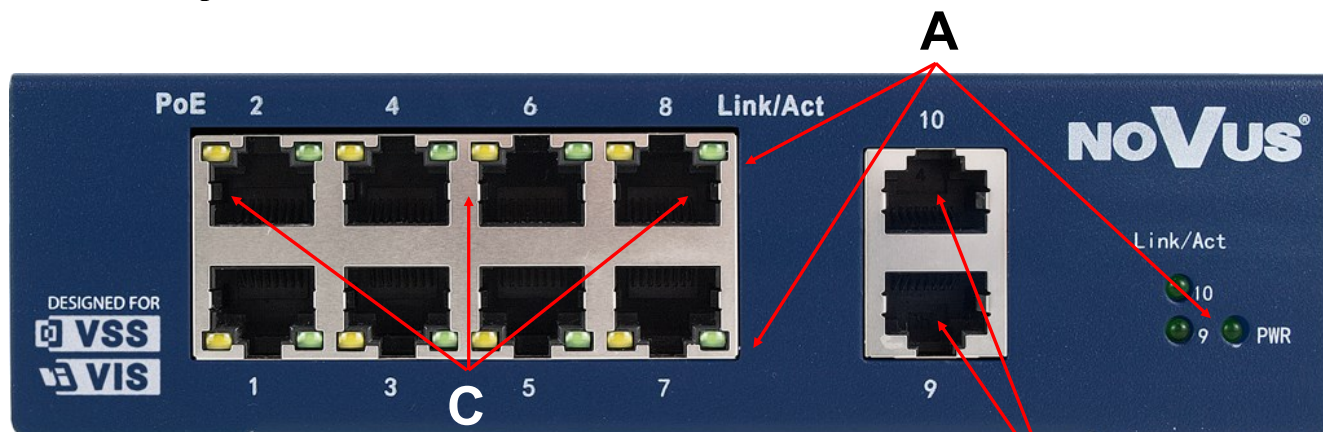
3. DANE TECHNICZNE

OGÓLNE	
Typ urządzenia	Przełącznik sieciowy PoE+
SIEĆ	
Porty zewnętrzne	Porty PoE+: 8 x 10Mb/s / 100Mb/s (ilość dostępnych równocześnie portów w trybie PoE+ jest ograniczona wydajnością zasilacza) Porty optyczne UPLINK: 2 x RJ45 10/100/1000Mb/s
Standardy PoE	IEEE802.3 af, IEEE802.3 at
Tryb zasilania PoE	Endspan (1,2+ / 3,6-)
Łączna przepustowość	5.6 Gb/s
Obsługiwane protokoły	IEEE 802.3, IEEE 802.3u, IEEE 802.3x
Lista adresów MAC	4K
PARAMETRY INSTALACYJNE	
Obudowa	Metal, kolor granatowy, przemysłowa z możliwością montażu na szynie DIN TH35
Wymiary (mm)	162 (szer.) x 110 (wys.) x 45 (dł.)
Masa	700 g
Zasilanie	48-56 VDC
Pobór mocy	120 W
Wydajność portów	114 W dla portów 1 do 8, nie więcej niż 30 W dla jednego portu
Temperatura pracy	0°C ~ 40°C

ROZMIESZCZENIE I FUNKCJA ELEMENTÓW PRZEŁĄCZNIKA

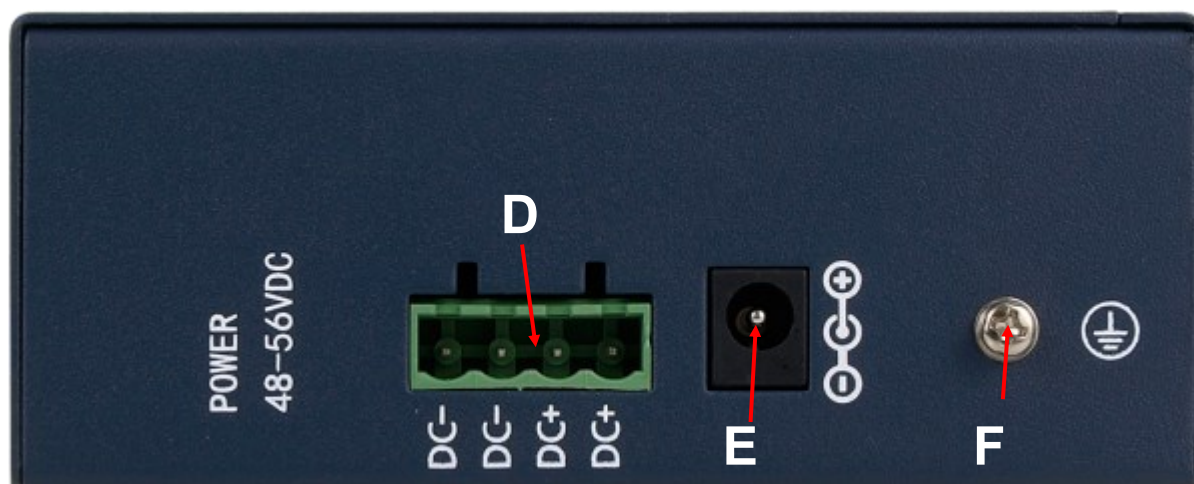
4. ROZMIESZCZENIE I FUNKCJA ELEMENTÓW PRZEŁĄCZNIKA

4.1 Widok z przodu



- A. Diody informacyjne
- B. Gniazda Uplink RJ45
- C. Gniazda Ethernet 10/100 PoE+

4.2 Widok z boku



- D. Złącze śrubowe dla zasilania 48-56 VDC
- E. Złącze zasilające do podłączenia zasilacza 48-56 VDC
- F. Uziemienie

Złącza D i E są ze sobą wewnętrznie połączone. Te połączenia nie powinny być wykorzystywane jako redundancjne źródło zasilania dla przełącznika. Używać je można do łączenia kaskadowego wielu przełączników sieciowych przy użyciu odpowiednio wydajnego zasilacza.

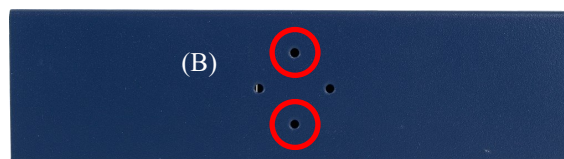
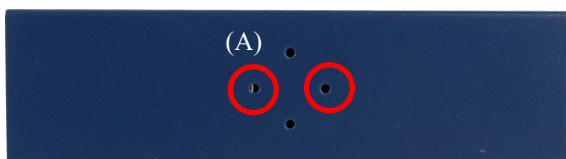
MONTAŻ PRZEŁĄCZNIKA

5. Montaż przełącznika

Przełącznik posiada możliwość montażu na szynie DIN TH35. Do tego celu należy wykorzystać dołączony do zestawu uchwyt montażowy wraz z śrubami. Uchwyt można zamontować w czterech pozycjach tak aby przełącznik był zamocowany pionowo, poziomo oraz dwóch pozycjach bocznych.

5.1 Montaż pionowy/poziomy

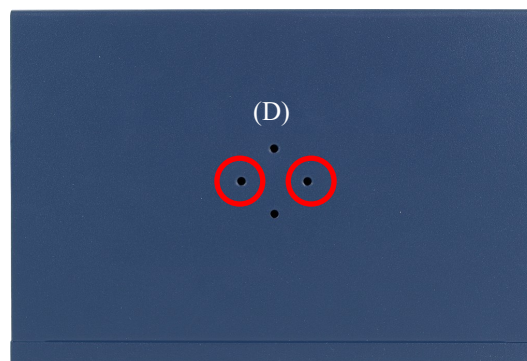
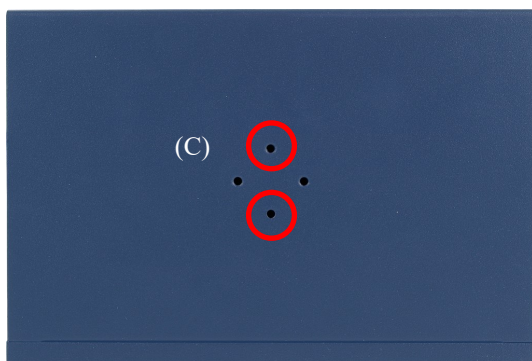
W celu zamocowania przełącznika w pozycji pionowej należy wykorzystać zaznaczone otwory montażowe (A), natomiast w pozycji poziomej otwory montażowe (B).



pl

5.2 Montaż boczny

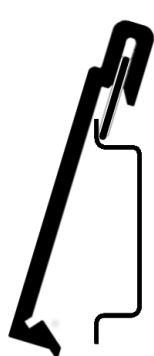
W celu zamocowania przełącznika w pozycji bocznej poziomej należy wykorzystać zaznaczone otwory montażowe (C), natomiast dla pozycji bocznej pionowej otwory montażowe (D).



5.3 Montaż uchwyty do szyny DIN TH 35

Aby poprawnie zamocować przełącznik do szyny DIN należy wykonać to w dwóch krokach.

Pierwszy:



Uchwyt montażowy

Drugi:



Szyna DIN

noVus[®]

AAT SYSTEMY BEZPIECZEŃSTWA sp. z o.o.

ul. Puławska 431, 02-801 Warszawa, Polska

tel.: 22 546 0 546, kontakt@aat.pl

www.novuscctv.com/pl