

user's manual



Applications client for mobile devices
B - series DVR's

NOVUS[®]

IMPORTANT SAFEGUARDS AND WARNINGS

ATTENTION!

COPYING EITHER WHOLE OR PART OF THIS MANUAL WITHOUT WRITTEN PERMISSION OF AAT HOLDING LTD. IS NOT ALLOWED.

BASIC CLIENT APPLICATION IS FREE OF CHARGE AND IS DISTRIBUTED WITH NDR-BA2208, NDR-BA2416, NDR-BA4104 AND NDR-BA4416 B-SERIES DVRS

eng

All services and products named in this manual may be trademarks or registered trademarks and therefore may be a property of respective subjects.

In case of applications obtained via websites being property of other subjects or using their assistance in obtaining them, please familiarize with their terms of usage and privacy rules.

TABLE OF CONTENT	3
1. FOREWORD INFORMATION	4
2. SOFTWARE INSTALATION AND OPERATION FOR IPHONE CLIENT	5
2.1 Software installation through iPhone.....	5
2.2 Software installation through iTunes application	6
2.3 Operating the „SuperLive” program	7
3. SOFTWARE INSTALATION AND OPERATION FOR ANDROID CLIENT	11
3.1 Software installation through Android.....	11
3.2 Operation for „SuperLive” program	12
4. SOFTWARE INSTALATION AND OPERATION FOR WINDOWS MOBILE CLIENT	15
4.1 Software installation through Windows mobile.....	15
4.2 Operation for „Pocket Camera” program.....	15
5. SOFTWARE INSTALATION AND OPERATION FOR SYMBIAN CLIENT	16
5.1 Software installation through Symbian.....	16
5.2 Operation for „Pocket Camera” program.....	16
6. SOFTWARE INSTALATION AND OPERATION FOR BLACK BERRY CLIENT	17
6.1 Software installation through Black Berry.....	17
6.2 Operation for „Super Cam” program	18
7. COMPATIBILITY INFORMATION	21

FOREWORD INFORMATION

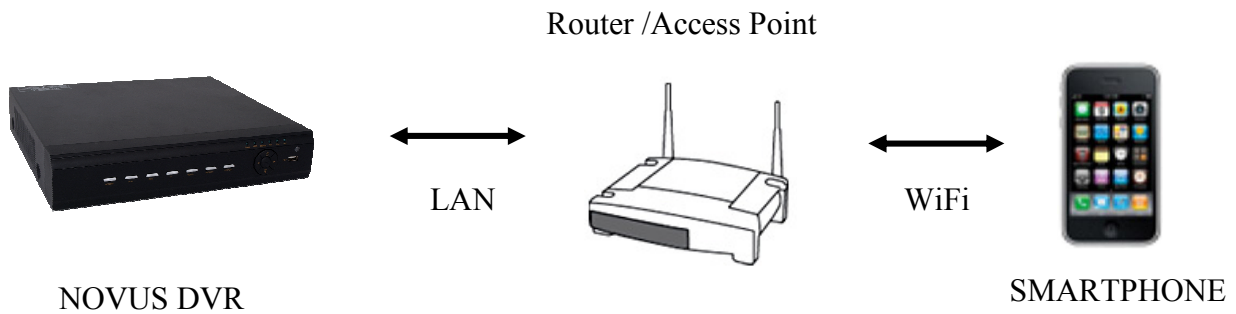
1. FOREWORD INFORMATION

The NOVUS NDR-BA2208, NDR-BA2216, NDR-BA2404 and NDR-BA2416 DVRs support mobile surveillance by iPhone, Android, Symbian, Windows Mobile or Black Berry mobile phones.

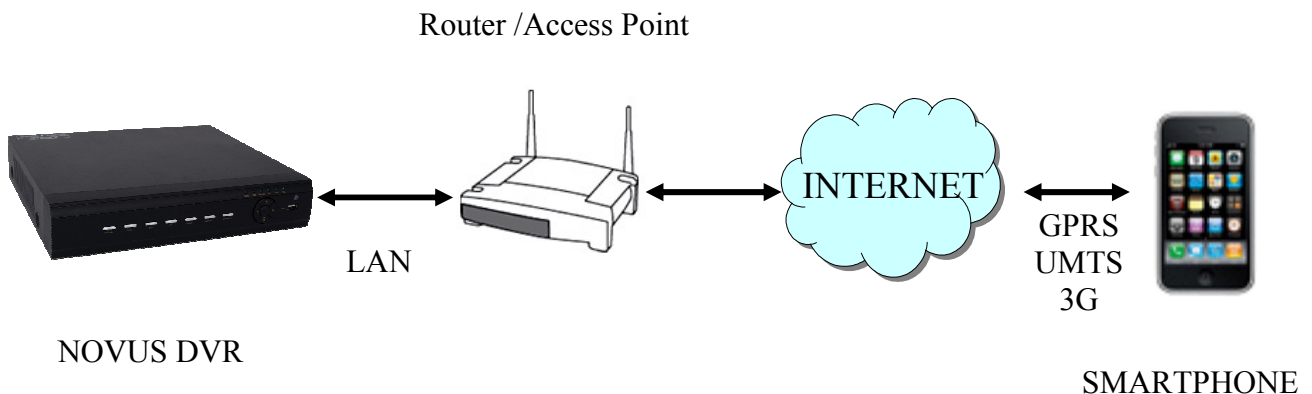
There are several kinds of client applications, depending on operating system used in mobile phones. This manual describes installation process of an application compatible with aforementioned models.

eng

Wireless connection at local network:



Wireless connection using mobile phone networks and internet:



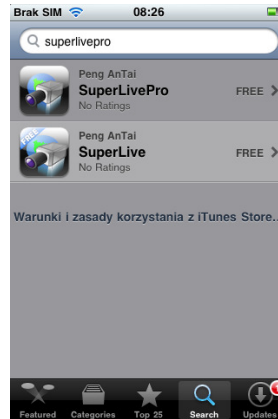
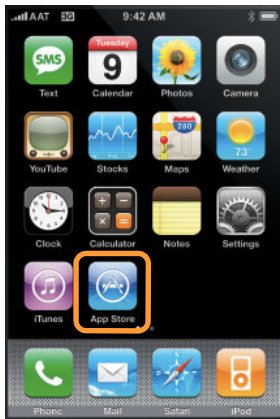
SOFTWARE INSTALLATION AND OPERATION FOR IPHONE CLIENT

2. SOFTWARE INSTALLATION AND OPERATION FOR IPHONE CLIENT

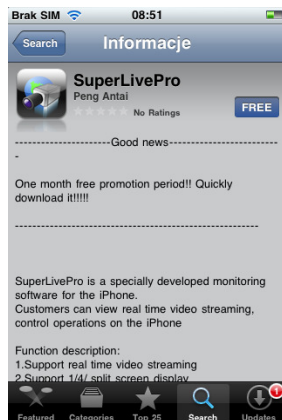
2.1 Software installation through iPhone:

In order to start software installation:

Open App Store application of the iPhone, and search for „SuperLive” or „SuperLive Pro”.

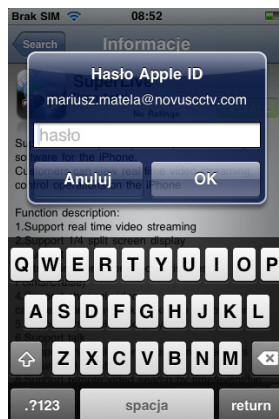


Please select the „SuperLive” or „SuperLive Pro” item from the program list and the application information will appear, then click the *Free* icon and click the *Install* icon.



Input password for the iTunes store and then click the *OK*. Software installation is then started automatically.

Please enter user ID and password when logging to the iTunes, if there is no account created, user needs to join the iTunes.



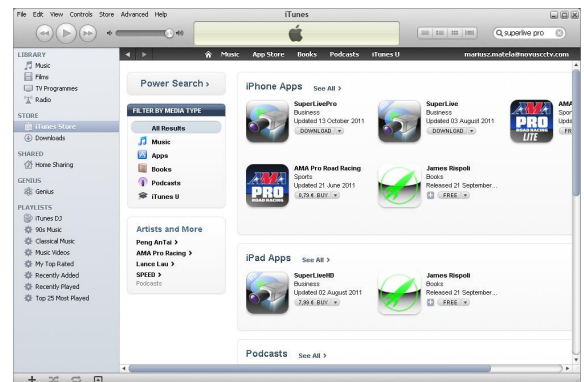
SOFTWARE INSTALLATION AND OPERATION FOR IPHONE CLIENT

2.2 Software installation through iTunes application:

In order to start software installation, run the iTunes program and then login, next, connect the iPhone to the computer.



Search for the „SuperLive Pro” program using search bar and click the *Free* icon.



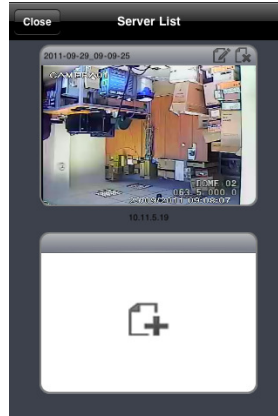
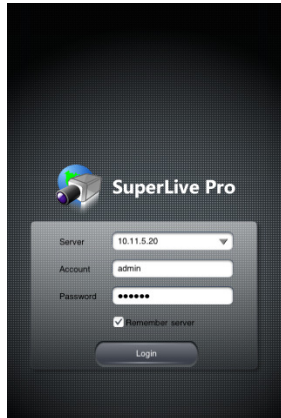
Enter the iTunes store password, click *Acquire*, next check off the “synchronously apply program” and click the *Apply* button.



SOFTWARE INSTALLATION AND OPERATION FOR IPHONE CLIENT

2.3 Operation for „SuperLive” program

Run the „SuperLive” program, enter IP address or domain name of the server in the *Server* field, enter username in the *User* field (**admin** by default), enter password in the *Password* field (**123456** by default). Click *Remember server* to save the server address, user ID, and password for future logging.



eng

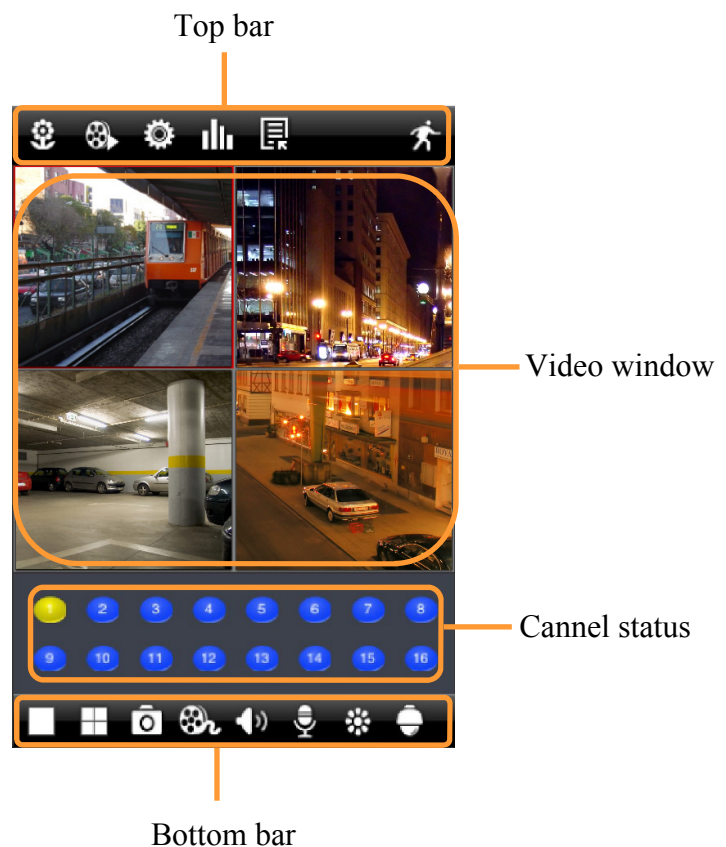
After proper login, live view will be displayed.

Top bar description:


1. Image view
2. Local and remote playback
3. Local and remote setup
4. DVR information
5. Server list
6. Exit

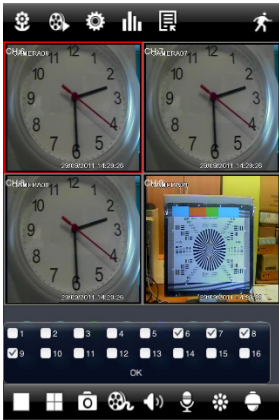
Bottom bar description:


1. Switch to single screen display
2. Switch to split screen display mode
3. Snapshot
4. Start local recording
5. Enable audio channel
6. 2 way audio
7. Picture adjustment
8. Enable PTZ mode

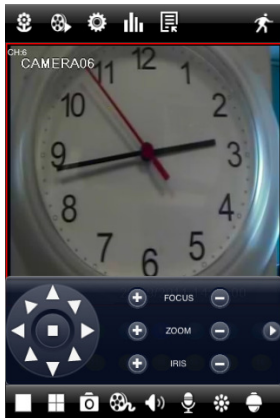







SOFTWARE INSTALLATION AND OPERATION FOR IPHONE CLIENT

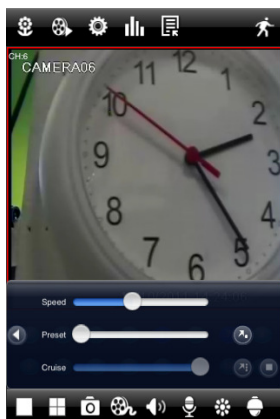
In order to change split screen view, please click the  icon.



In order to control the speed dome camera, please click the  icon




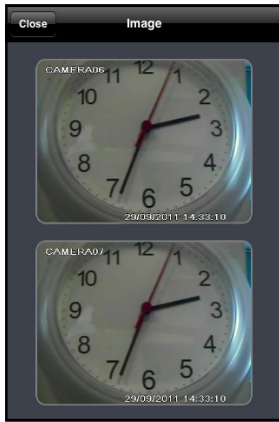
	Movement control
	Zoom control
	Iris control
	Focus control
	Second part of PTZ control menu




Speed	Rotate speed of the PTZ
Preset	Calls preset
Group	Calls pattern

SOFTWARE INSTALLATION AND OPERATION FOR IPHONE CLIENT

In order to browse snapshots, please click the  icon




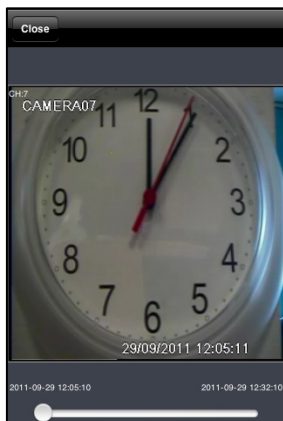
eng

In order to enable playback from iPhone or from DVR, please click the  icon


Next, please select the search method from one of the following: Local file search, Time search, Event search, or Remote file search, and then click the *Search* button to set the date and channel number.

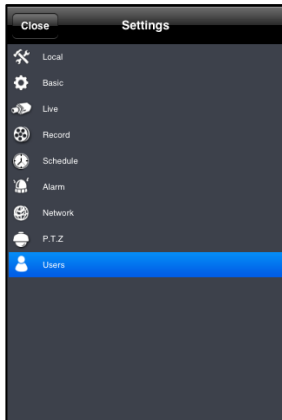



Click the  icon to start searching. Select one from available in order to run playback.




SOFTWARE INSTALLATION AND OPERATION FOR IPHONE CLIENT

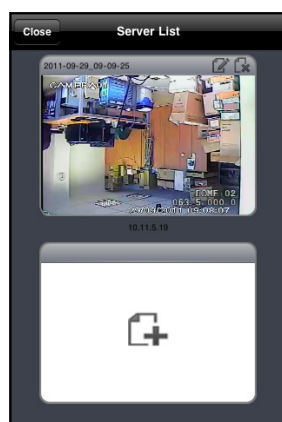
In order to enter the settings menu please click the  icon. The following window is shown:



In order to enter the information menu please click the  icon



In order to view server list, please click the  icon



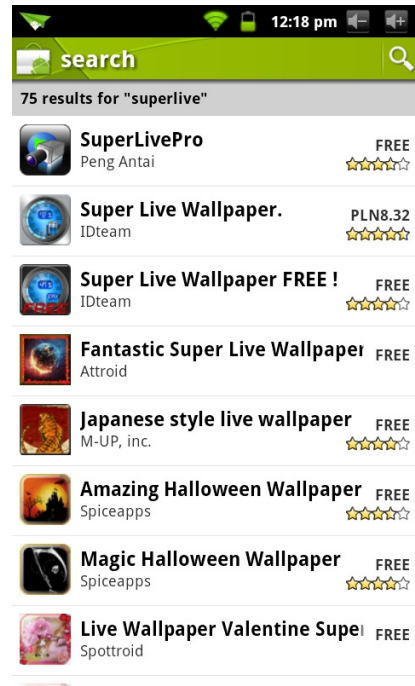
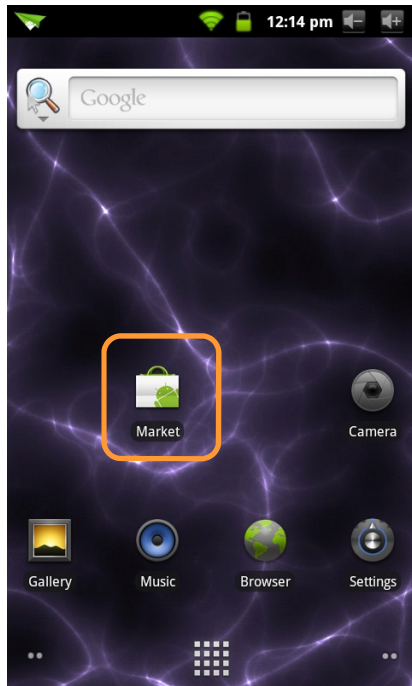
SOFTWARE INSTALLATION AND OPERATION FOR ANDROID CLIENT

3. SOFTWARE INSTALLATION AND OPERATION FOR ANDROID CLIENT

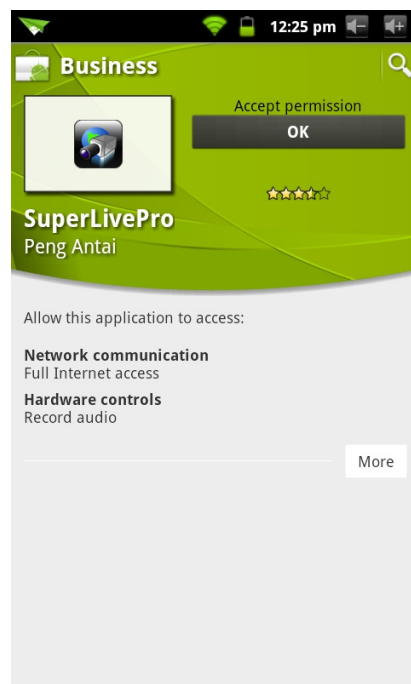
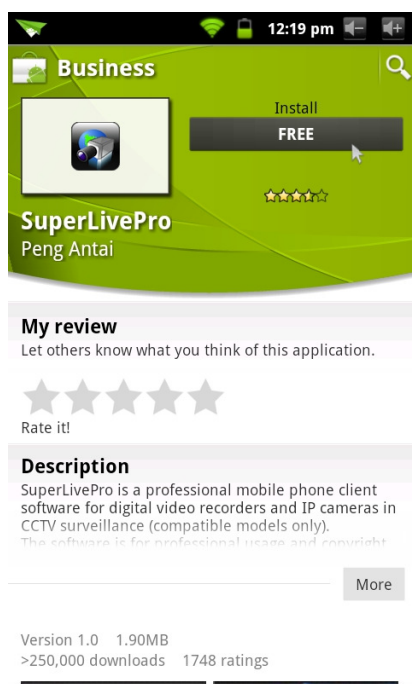
3.1 Software installation on Android systems:

In order to start software installation:

Open “Android Market” application inside the Android system and search for „SuperLive” program in the search field.



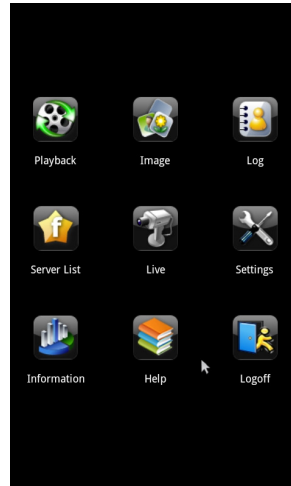
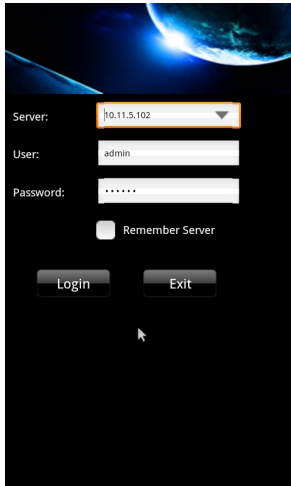
Please choose the „SuperLivePro” item from the program list, next click the *Install* button and *OK*, which starts automatic software installation.



SOFTWARE INSTALLATION AND OPERATION FOR ANDROID CLIENT

3.2 Operation for „Super Live” program

Run the „SuperLive” program, enter IP address or domain name of the server in the *Server* field, enter username in the *User* field (**admin** by default), enter password in the *Password* field (**123456** by default). Click *Remember server* to save the server address, user ID, and password for future logging.

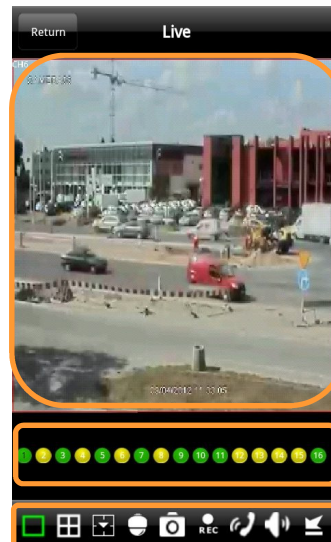


	Playback from phone (inactive)		Image view		Software log record
	Server list		Live view		Software setting
	DVR firmware and phone information		Help		Log off

In order to enable live view, please click the  icon. The following screen is then displayed:

Bottom bar description:

1. Switch to single screen display
2. Switch to split screen display mode
3. Channel selection
4. Enable PTZ mode
5. Snapshot
6. Start local recording
7. Enable audio channel
8. 2 way audio



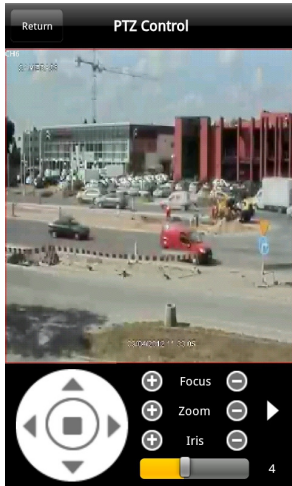
Video window

Channel status

Bottom bar

SOFTWARE INSTALLATION AND OPERATION FOR ANDROID CLIENT

Speed dome control



	Movement control
	Zoom control
	Iris control
	Focus control
Preset	Call a preset
Group	Call a pattern

eng

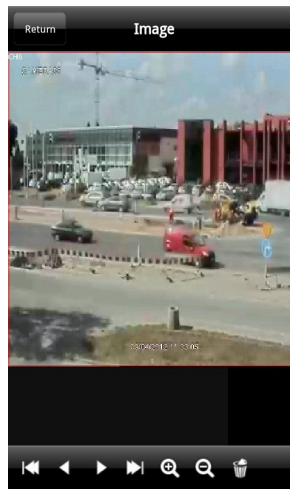
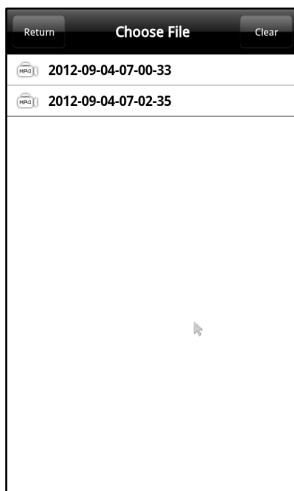
In order to view saved recordings and snapshots, please click the



or



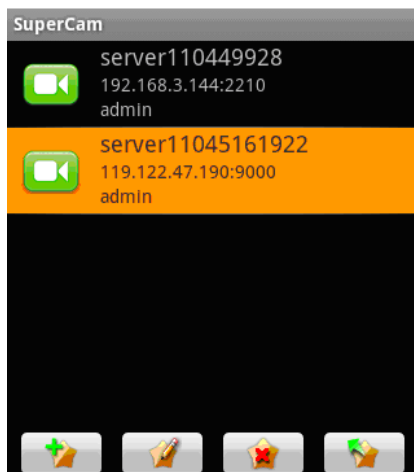
icon.



In order to view server list, please click the



icon



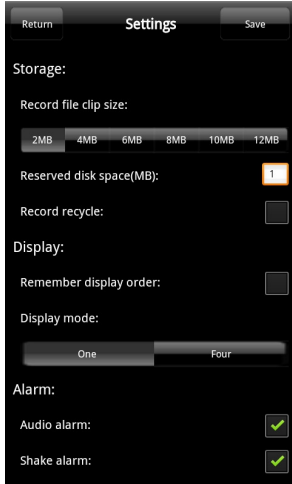
	Add server list
	Modify a server list
	Delete a server list
	Back to the menu

SOFTWARE INSTALLATION AND OPERATION FOR ANDROID CLIENT

In order to access the settings menu please click the



icon



Alarm Setting	Allows to enable alarm sound or vibration after video loss, motion detection or sensor activation.
Storage Setting	Video record file size and recording capacity adjustment (recording video is stopped if capacity is exceeded).

eng

In order to access the information menu please click the



icon



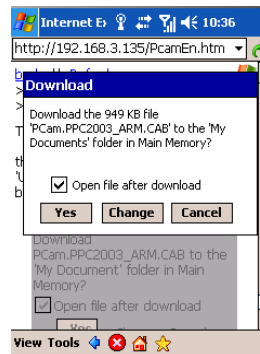
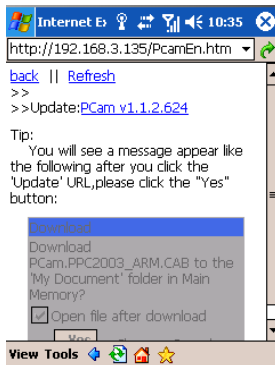
Device	Server information
Phone	Phone information

SOFTWARE INSTALLATION AND OPERATION FOR WINDOWS MOBILE

4. SOFTWARE INSTALLATION AND OPERATION FOR WINDOWS MOBILE CLIENT

4.1 Installation for Windows mobile:

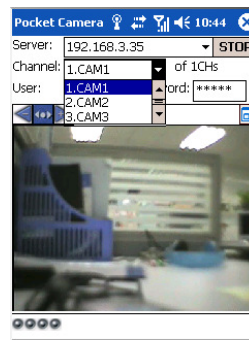
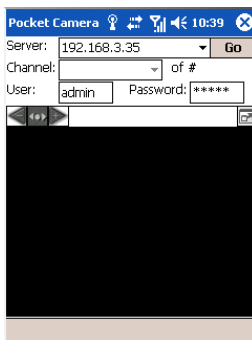
First, please enable network access on the target phone. Next, run *Internet Explorer* and enter the DVR's address in the address field, then click the **PCcam** name to download and install software, next please click *Yes* in the dialog box.



eng

4.2 Operation for „Pocket Camera” program

Software is launched automatically after installation. Please enter IP address or domain name of the server in the *Server* field, enter user's name in the *User* field (**admin** by default), enter password in the *Password* field (**123456** by default). Next, please click the *Go* button, which displays live feed from camera no. 1 (provided that access is successful), scroll down the *Channel* field to change channel number.



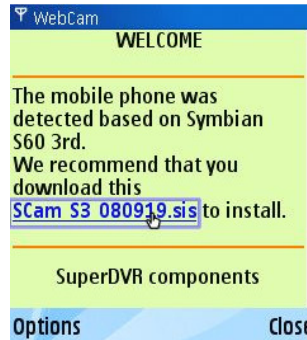
Server	Server address
Channel	Channel number
User	User name
Password	Password
Go/STOP	Connect / Disconnect

SOFTWARE INSTALLATION AND OPERATION FOR SYMBIAN CLIENT

5. SOFTWARE INSTALLATION AND OPERATION FOR SYMBIAN CLIENT

5.1 Software installation through Symbian:

First, please enable network access on the target phone. Next, run *Internet Explorer* and enter the DVR's address in the address field, then click the **SCcam** name to download and install software, next please click *Yes* in the dialog box.

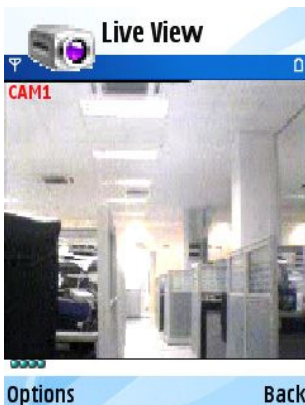


5.2 Operation for „Pocket Camera” program

Software interface appears after starting the *Pocket Camera* application, in order to obtain live camera view please go to *System Setting/Login Setting* menu and then enter IP or domain address of a server in the *Server* field, enter user name in the *User* field (**admin** by default), enter password in the *Password* field (**123456** by default), and then click *Save* button.



Next, select *Live View* option from the function menu, live view from the first camera is then shown (if access is successful). User can capture snapshots, control PTZ cameras or change channels in this mode.

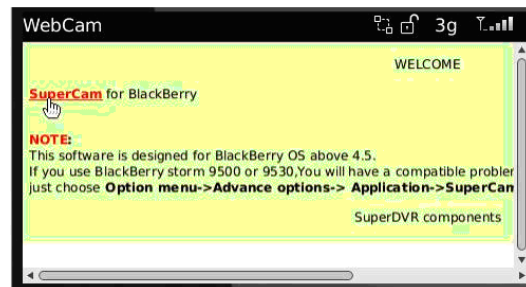
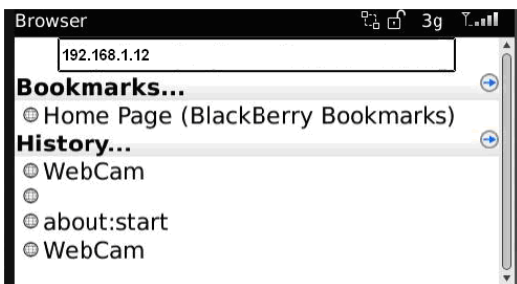


SOFTWARE INSTALLATION AND OPERATION FOR BLACK BERRY

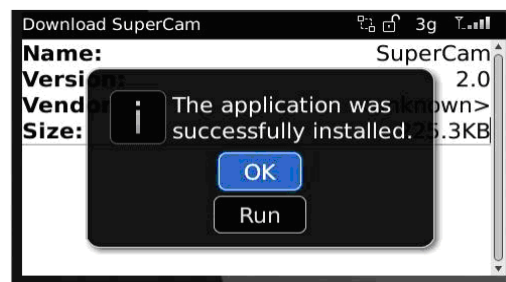
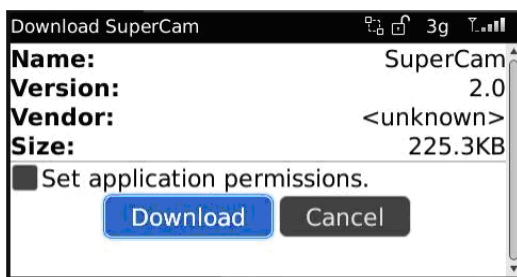
6. SOFTWARE INSTALLATION AND OPERATION FOR BLACK BERRY CLIENT

6.1 Software installation for Black Berry:

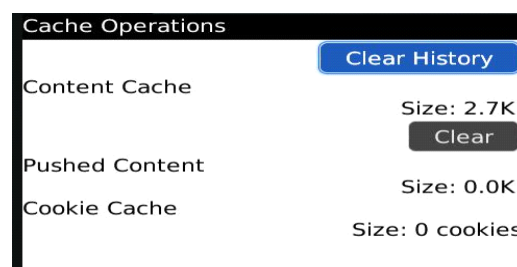
Please start by activating network access on the mobile phone. Next, run *Internet Explorer* and enter the server's address in the address field, then click the **SuperCam** to download and install the software.



Next, please click the *Download* in the dialog box, and then *OK*.



Note: If the software fails to download please check whether the network access of mobile phone and network access of the DVR are working properly. Furthermore, please check the internet browser configuration and clear cache of the browser as depicted below.



Note: When user utilizes SuperCam software in mobile phone featuring touch screen, compatibility issue arises. To solve it, enter mobile setup and disable the Compatibility verification. available under Menu /Advanced options /Applications /SuperCam /Disable Compatibility.

SOFTWARE INSTALLATION AND OPERATION FOR BLACK BERRY

6.2 Operation for „Super Cam” program

Run the „Super Cam” software, enter IP or domain address of a server in the *Server* field, enter user name in the *User* field (**admin** by default), enter password in the *Password* field (**123456** by default). Next, click *Remember server* to save the server address, user ID, and password for future logging.

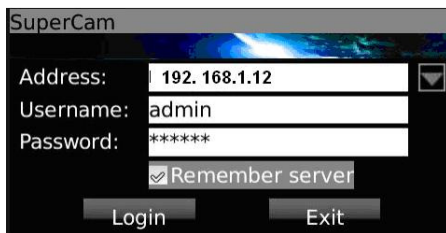



	Image view		Software log record		Server list
	Software setting		Live view		DVR firmware and phone information
	Help		Log off		

In order to enable live view, please click the  icon

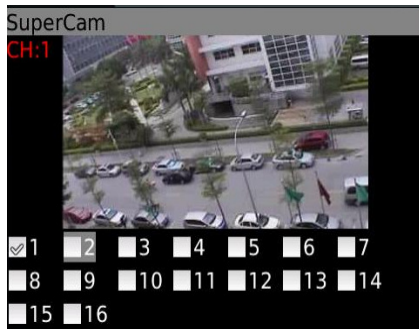
Bottom bar description:

1. Cannel selection
2. Enable PTZ mode
3. Snapshot
4. Full screen
5. Minimalize



SOFTWARE INSTALLATION AND OPERATION FOR BLACK BERRY


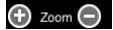
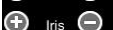

Channel selection:



eng

Speed dome control

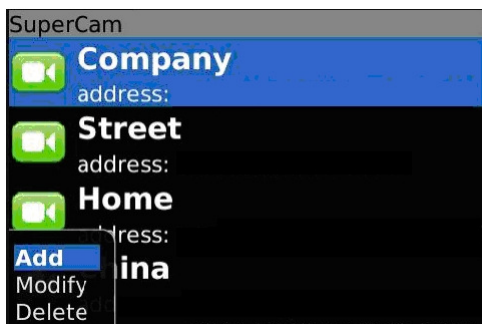


	Movement control
	Zoom control
	Iris control
	Focus control
Preset	Call preset
Group	Call pattern

In order to view a server list, please click the



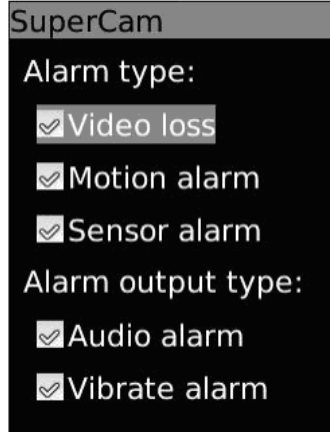
icon



ADD	Add a server list
MODIFY	Modify a server list
DELETE	Delete a server list

SOFTWARE INSTALLATION AND OPERATION FOR BLACK BERRY

In order to access setting menu please click the



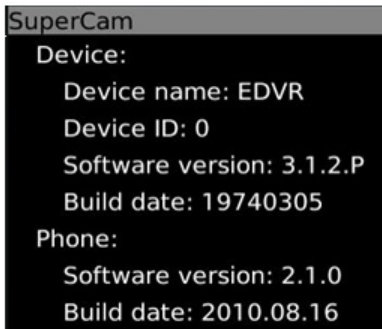
Alarm type	Allows to enable triggering alarm after video loss, motion detection or sensor activation.
Alarm output type	Triggers sound alarm or vibration after alarm detection.

eng

In order to open the information menu please click the



icon



Device	Server information
Phone	Phone information

COMPATIBILITY INFORMATION

7. COMPATIBILITY INFORMATION

Operating System	Compatibility
Windows Mobile 2003 for Smartphone	Not supported
Windows Mobile 2003 for Pocket PC	Supported
Windows Mobile 5.0 for Smartphone	Not supported
Windows Mobile 5.0 for Pocket PC Phone Edition	Supported
Windows Mobile 5.0 for Pocket PC	Supported
Windows Mobile 6.0 Standard	Not supported
Windows Mobile 6.0 Professional	Supported
Windows Mobile 6.0 Classic	Supported
WindowsMobile 6.5 Professional	Supported
WindowsMobile 6.5 Professional	Supported
Symbian S40	Not supported
Symbian UIQ	Not supported
Symbian S80	Not supported
Symbian S60 1st Edition-Symbian OS v6.1	Supported
Symbian S60 2nd Edition-Symbian OS v7.0s	Supported
Symbian S60 2nd Edition with FP1- Symbian OS v7.0s enhanced	Supported
Symbian S60 2nd Edition with FP2- Symbian OS v8.0a	Supported
Symbian S60 2nd Edition with FP3- Symbian OS v8.1	Supported
Symbian S60 3rd Edition-Symbian OS v9.1	Supported
Symbian S60 3rd Edition with FP1- Symbian OS v9.2	Supported
Symbian S60 3rd Edition with FP2- Symbian OS v9.3	Supported
Symbian S60 5th Edition-Symbian OS v9.4	Supported
Symbian S60 5.1 Edition-Symbian OS v9.5	Supported
N8	Not supported
Android OS 1.5 or higher	Supported
Ophone OS 1.0 or higher	Supported
iPhone OS 3.1.2 or higher	Supported
BlackBerry OS 4.6 or higher	Supported

eng

noVus[®]

2012-09-18 AN, AG

instrukcja obsługi



Oprogramowanie klienckie
na urządzenia mobilne

Rejestratory serii B

NOVUS[®]

UWAGI I OSTRZEŻENIA

UWAGA!



POWIELANIE W JAKIEJKOLWIEK FORMIE CAŁOŚCI LUB FRAGMENTÓW INSTRUKCJI BEZ PISEMNEJ ZGODY FIRMY AAT HOLDING Sp. Z.O.O., JEST ZABRONIONE.

pl PODSTAWOWE WERSJE OPROGRAMOWANIA KLIENCKIEGO SĄ OPROGRAMOWANIEM NIEODPŁATNYM DYSTRYBUOWANYM WRAZ Z REJESTRATORAMI MARKI NOVUS SERII B: NDR-BA2208, NDR-BA2416, NDR-BA4104 AND NDR-BA4416.

Wszystkie nazwy produktów i usług wymienione w niniejszej instrukcji mogą być znakami towarowymi lub zastrzeżonymi znakami towarowymi i w takim wypadku są własnością odpowiednich podmiotów.

W przypadku aplikacji uzyskiwanych w witrynach innych podmiotów lub za ich pośrednictwem należy wcześniej zapoznać się z warunkami korzystania z takich witryn i stosowanymi zasadami dotyczącymi prywatności.

SPIS TREŚCI	3
1. INFORMACJE WSTĘPNE	4
2. INSTALACJA I OBSŁUGA PROGRAMU NA TELEFONIE	
IPHONE	5
2.1 Instalacja bezpośrednio z telefonu iPhone.....	5
2.2 Instalacja za pomocą programu iTunes.....	6
2.3 Obsługa programu „SuperLive”.....	7
3. INSTALACJA I OBSŁUGA PROGRAMU NA SYSTEMIE	
ANDROID	11
3.1 Instalacja z telefonu z systemem Android	11
3.2 Obsługa programu „SuperLive”.....	12
4. INSTALACJA I OBSŁUGA PROGRAMU NA SYSTEMIE	
WINDOWS MOBILE	15
4.1 Instalacja programu na telefonie Windows mobile.....	15
4.2 Obsługa programu „Pocket Camera”	15
5. INSTALACJA I OBSŁUGA PROGRAMU NA SYSTEMIE	
SYMBIAN	16
5.1 Instalacja programu na telefonie Symbian.....	16
5.2 Obsługa programu „Pocket Camera”	16
6. INSTALACJA I OBSŁUGA PROGRAMU NA SYSTEMIE	
BLACK BERRY	17
6.1 Instalacja programu na telefonie Black Berry.....	17
6.2 Obsługa programu „Super Cam”	18
7. INFORMACJE O KOMPATYBILNOŚCI	21

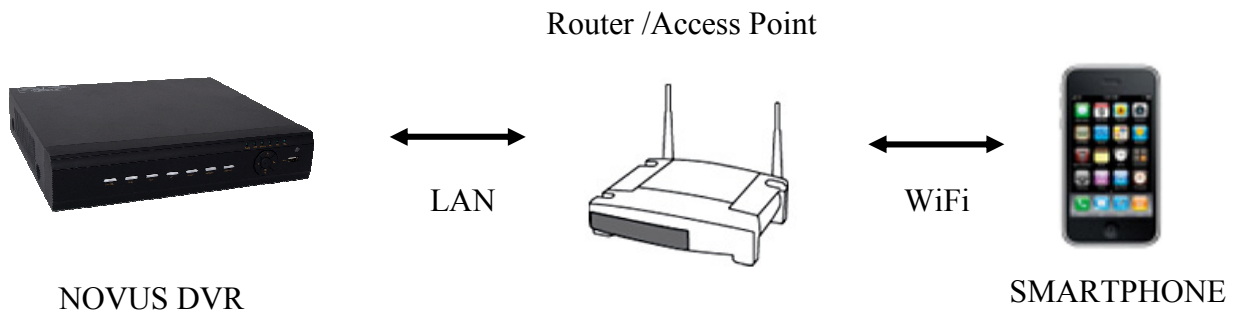
INFORMACJE WSTĘPNE

1. INFORMACJE WSTĘPNE

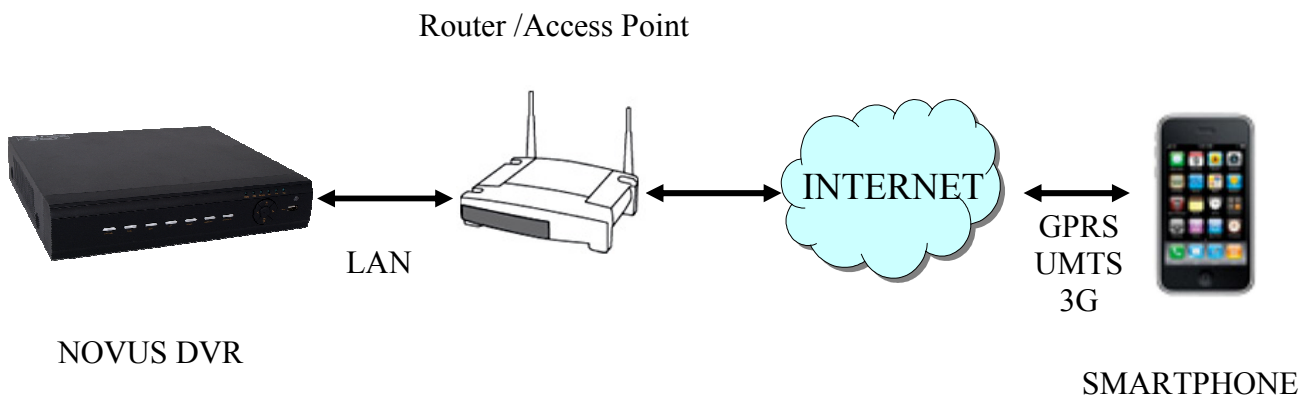
Rejestratory NOVUS NDR-BA2208, NDR-BA2216, NDR-BA2404 i NDR-BA2416 umożliwiają użytkownikowi podgląd obrazu z kamery na telefonach komórkowych iPhone, lub opartych o systemem operacyjny Android, Symbian, Windows Mobile lub Black Berry.

Połączenie z rejestratorem odbywa się za pomocą odpowiedniej dla danego typu telefonu aplikacji, sposób instalacji poszczególnego oprogramowania został opisany w niniejszej instrukcji.

Połączenie bezprzewodowe w sieci lokalnej:



Połączenie przez Internet z wykorzystaniem sieci komórkowej :

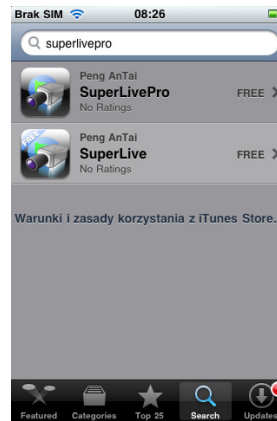
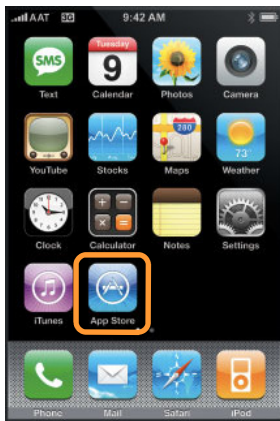


INSTALACJA I OBSŁUGA PROGRAMU NA TELEFONIE IPHONE

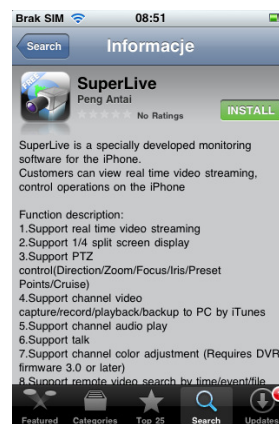
2. INSTALACJA I OBSŁUGA PROGRAMU NA TELEFONIE IPHONE

2.1 Instalacja bezpośrednio z telefonu iPhone:

Aby rozpocząć instalację należy uruchomić domyślną aplikację na telefonie o nazwie App Store, następnie za pomocą pola wyszukiwania znaleźć program o nazwie „SuperLive” lub „SuperLive Pro”.



Następnie na liście wyświetlonych programów wybierać pozycję „SuperLive” lub „SuperLive Pro”, zostanie wyświetlona informacja o aplikacji, następnie kliknij ikonę *Free* a następnie kliknij *Install*.



Należy podać swoje hasło iTunes Store i kliknij *OK*. Automatycznie rozpocznie się instalacja programu. Jeżeli jest to pierwsze logowanie do iTunes Store wprowadź swoją nazwę użytkownika oraz hasło, jeśli nie masz konta na iTunes Store utwórz je.



INSTALACJA I OBSŁUGA PROGRAMU NA TELEFONIE IPHONE

2.2 Instalacja za pomocą programu iTunes:

Aby rozpocząć instalację należy uruchomić program iTunes i zalogować się, a następnie podłączyć telefon iPhone do komputera.



Za pomocą pola wyszukiwania znajdź program o nazwie „SuperLive Pro”, następnie kliknij ikonę Free.



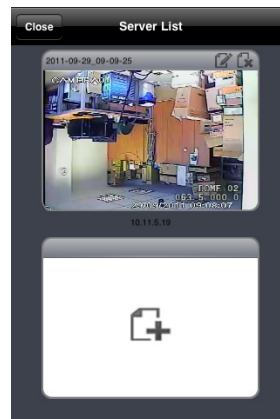
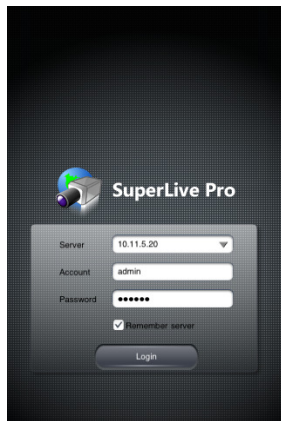
Wprowadź swoje hasło iTunes Store i kliknij pobierz, następnie odznacz synchronizację programu „SuperLive Pro” i kliknij przycisk zastosuj.



INSTALACJA I OBSŁUGA PROGRAMU NA TELEFONIE IPHONE

2.3 Obsługa programu „SuperLive”

Uruchom program „SuperLive”, w oknie logowania w polu *Server* wpisz adres IP rejestratora lub nazwę domenową, w polu *User* nazwę użytkownika (domyślnie **admin**), w polu *Password* hasło (domyślnie **123456**). Aby program zapamiętał adres, login oraz hasło przy następnym logowaniu zaznacz *Remember server*.



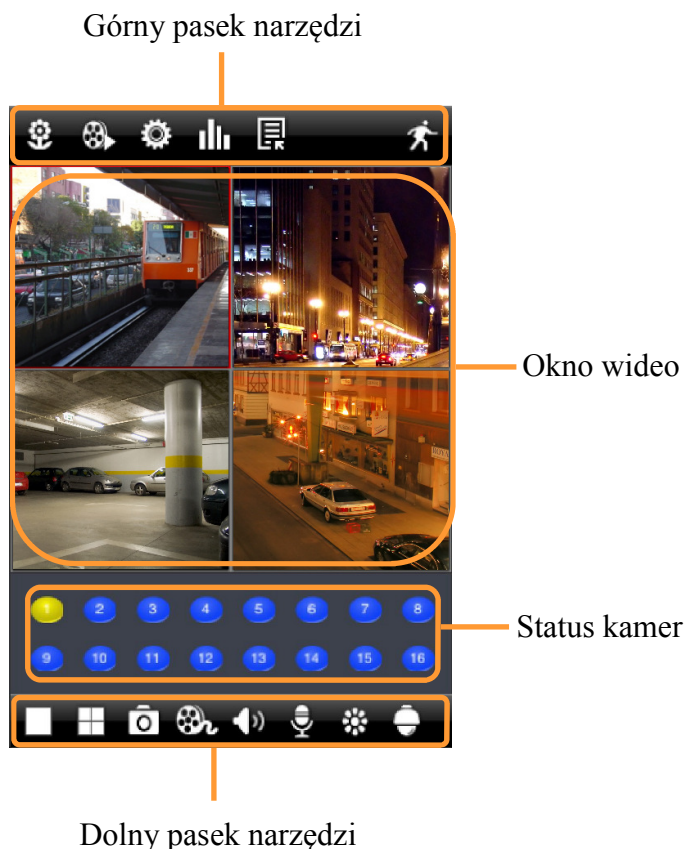
Po poprawnym zalogowaniu zostanie wyświetlony obraz z kamery.

Opis górnego paska narzędzi:

1. Podgląd zdjęć
2. Odtwarzanie nagrań z telefonu lub z rejestratora
3. Ustawienia lokalne oraz zdalne
4. Informacje o rejestratorze
5. Lista serwerów
6. Wyjście

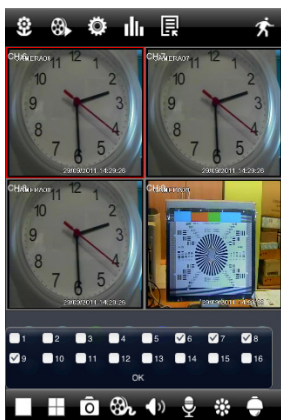
Opis dolnego paska narzędzi:

1. Przełącz widok do pojedynczego okna
2. Przełącz widok do podziału
3. Przechwyć zdjęcie
4. Rozpocznij nagrywanie lokalne
5. Włącz kanał audio
6. Włącz komunikację dwukierunkową
7. Regulacja obrazu
8. Tryb PTZ

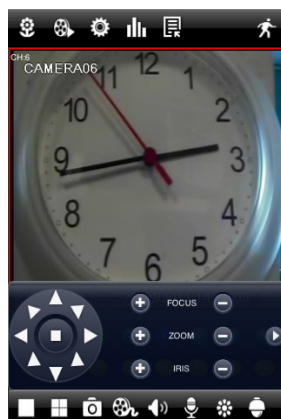







INSTALACJA I OBSŁUGA PROGRAMU NA TELEFONIE IPHONE

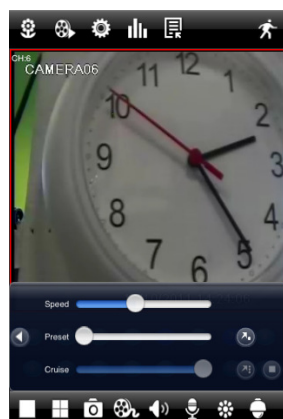
Aby zmienić widok podglądanych kamer wybierz ikonę



Aby sterować kamerą szybkoobrotową wybierz ikonę



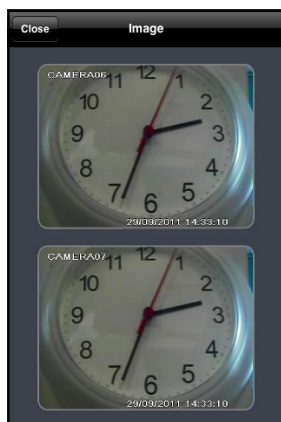
	Sterowanie kamerą
	Sterowanie ogniskową
	Sterowanie ostrością
	Sterowanie przysłoną
	Wywołanie drugiej części menu sterowania



Speed	Regulacja prędkości sterowania
Preset	Wywołanie presetu
Group	Wywołanie trasy

INSTALACJA I OBSŁUGA PROGRAMU NA TELEFONIE IPHONE

Aby przeglądać przechwycone zdjęcia kliknij ikonę




Aby odtwarzać nagrania z telefonu lub z rejestratora kliknij ikonę



Następnie wybierz sposób wyszukiwania nagrań: Lokalne pliki, Wyszukiwanie według czasu, Wyszukiwanie według zdarzeń lub Wyszukiwanie plików i wybierz przycisk *Search* aby określić datę i numer kanału.

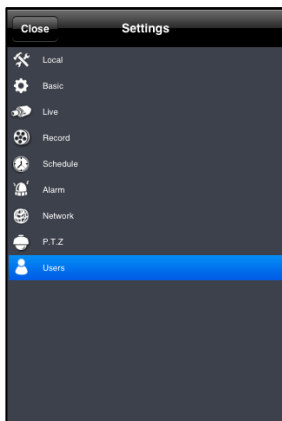


Następnie wybierz ikonę , wówczas zostanie wyświetlona lista plików z nagraniami, kliknij wybrany plik aby odtworzyć nagranie.



INSTALACJA I OBSŁUGA PROGRAMU NA TELEFONIE IPHONE

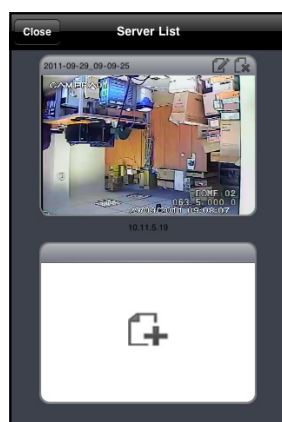
Aby przejść do menu konfiguracji programu oraz rejestratora kliknij ikonę



Aby przejść do menu informacji kliknij ikonę



Aby przejść do listy serwerów kliknij ikonę

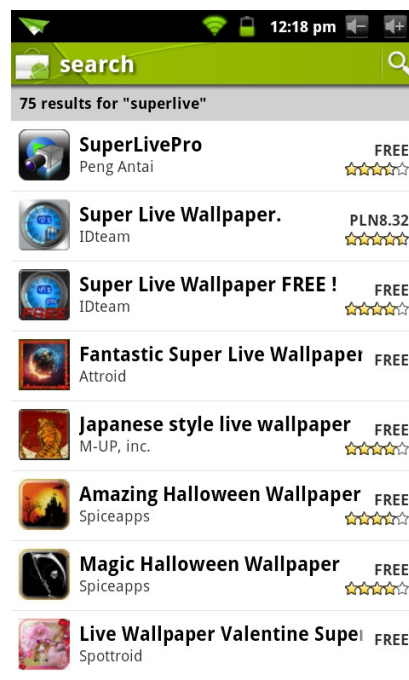
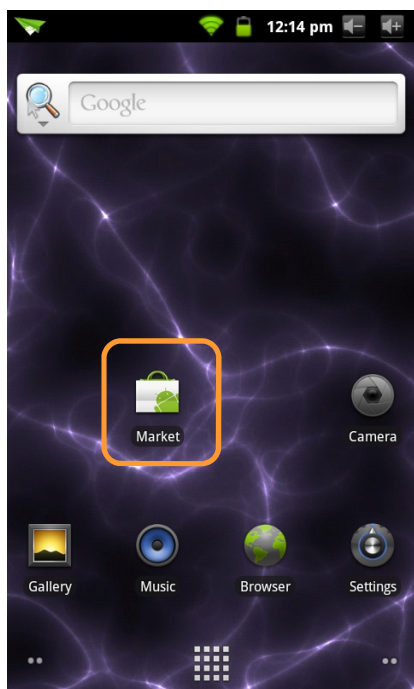


INSTALACJA I OBSŁUGA PROGRAMU NA SYSTEMIE ANDROID

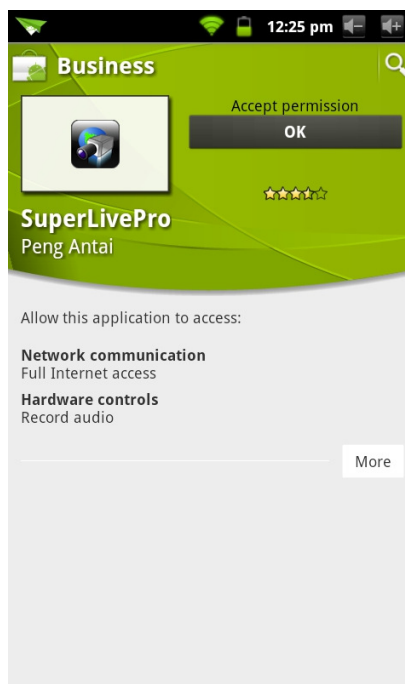
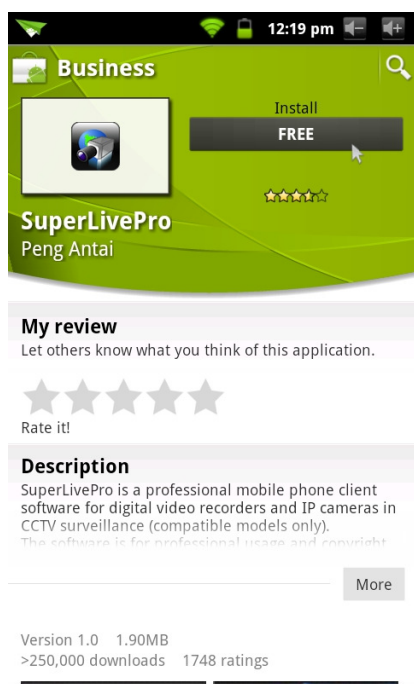
3. INSTALACJA I OBSŁUGA PROGRAMU NA SYSTEMIE ANDROID

3.1 Instalacja z telefonu z systemem Android:

Aby rozpocząć instalację należy uruchomić domyślną aplikację na telefonie o nazwie Android Market, następnie za pomocą pola wyszukiwania wyszukać program o nazwie „Super Live”.



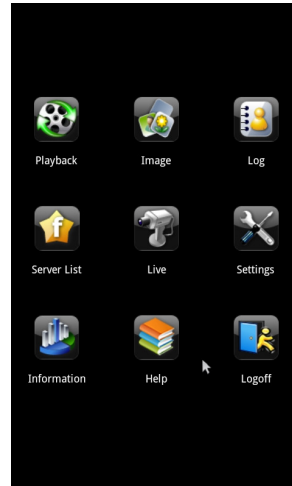
Na liście wyświetlonych programów wybierz pozycję „Super Live”, następnie kliknij przycisk *Install* i *OK*, program zostanie zainstalowany.



INSTALACJA I OBSŁUGA PROGRAMU NA SYSTEMIE ANDROID

3.2 Obsługa programu „Super Live”

Uruchom program „Super Live”, w oknie logowania w polu *Server* wpisz adres IP rejestratora lub nazwę domenową, w polu *User* nazwę użytkownika (domyślnie **admin**), w polu *Password* hasło (domyślnie **123456**). Aby program zapamiętał adres, login oraz hasło przy następnym logowaniu zaznacz *Remember server*.



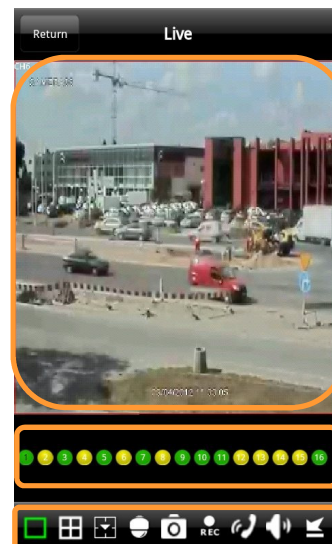
	Odtwarzanie nagrań z telefonu (opcja nieaktywna)		Podgląd zdjęć		Rejestr zdarzeń oprogramowania
	Lista serwerów		Podgląd obrazu na żywo		Ustawienia oprogramowania
	Informacje o oprogramowaniu rejestratora i telefonu		Pomoc		Wyloguj

Aby uzyskać podgląd obrazu na żywo kliknij ikonę



Opis dolnego paska narzędzi:

1. Przełącz widok do pojedynczego okna
2. Przełącz widok do podziału
3. Wybór wyświetlanych kamer
4. Tryb PTZ
5. Przechwyć zdjęcie
6. Rozpocznij nagrywanie lokalne
7. Włącz kanał audio
8. Włącz komunikację dwukierunkową



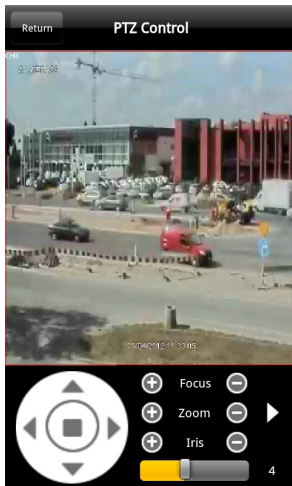
Okno wideo

Channel status

Bottom bar

INSTALACJA I OBSŁUGA PROGRAMU NA SYSTEMIE ANDROID

Obsługa kamery szybkoobrotowej

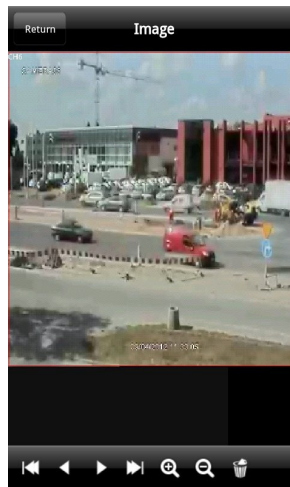
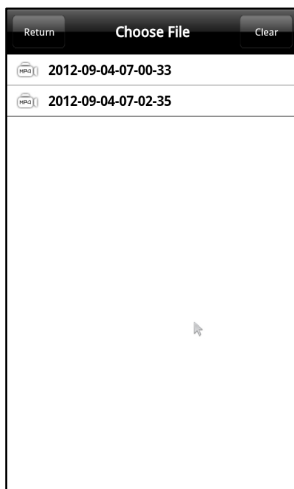


	Sterowanie kamerą
	Sterowanie ogniskową
	Sterowanie ostrością
	Sterowanie przysłoną
Preset	Wywołanie presetu
Group	Wywołanie trasy

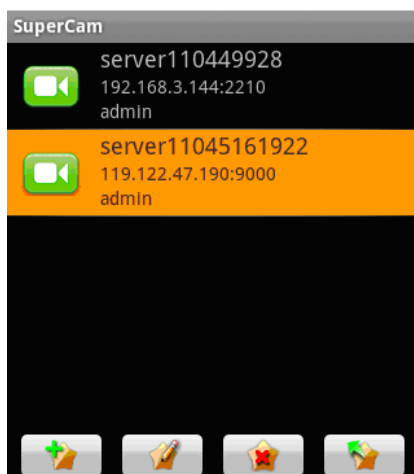
Aby przeglądać zapisane zdjęcia lub nagrania kliknij ikonę







lub



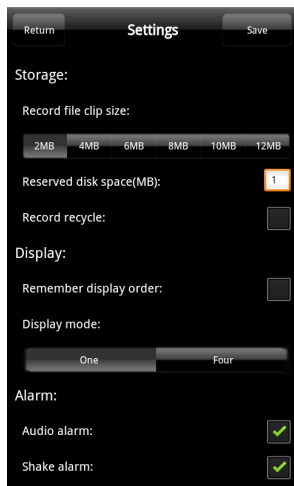
Aby przejść do listy serwerów kliknij ikonę



	Dodaj serwer
	Modyfikuj serwer
	Usuń serwer
	Powrót do menu

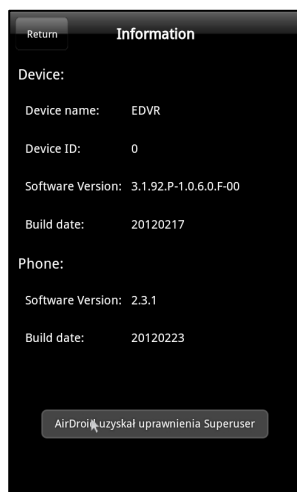
INSTALACJA I OBSŁUGA PROGRAMU NA SYSTEMIE ANDROID

Aby przejść do menu konfiguracji programu kliknij ikonę



Alarm Setting	Aktywacja dźwięku lub wibracji po wykryciu alarmu utraty wideo, detekcji ruchu lub aktywacji wejścia alarmowego.
Storage Setting	Zmiana wielkości nagrywanego pliku wideo, oraz ilości miejsca zajmowanego przez nagrania. (Gdy zabraknie wolnego miejsca, nagrywanie zostanie zatrzymane).

Aby przejść do menu informacje kliknij ikonę



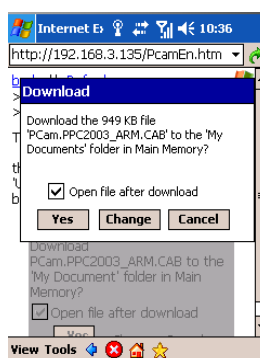
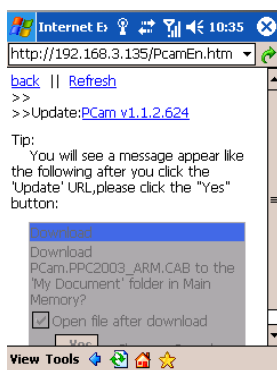
Device	Informacje o serwerze
Phone	Informacje o telefonie

INSTALACJA I OBSŁUGA PROGRAMU NA WINDOWS MOBILE

4. INSTALACJA I OBSŁUGA PROGRAMU NA WINDOWS MOBILE

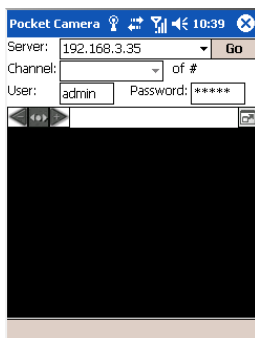
4.1 Instalacja programu na telefonie Windows mobile:

Przed rozpoczęciem instalacji, należy najpierw uaktywnić połączenie internetowe. Następnie uruchom przeglądarkę *Internet Explorer*, w pasku adresu wpisz adres serwera, następnie aby rozpocząć proces pobierania i instalacji kliknij nazwę programu **PCam** i następnie w oknie dialogowym *Yes*.



4.2 Obsługa programu „Pocket Camera”

Po zakończeniu instalacji program uruchomi się automatycznie. W polu *Server* wpisz adres IP rejestratora lub nazwę domenową, w polu *User* nazwę użytkownika (domyślnie **admin**), w polu *Password* hasło (domyślnie **123456**). Następnie kliknij *Go*, po udanym zalogowaniu zostanie wyświetlony obraz z 1 kamery, aby zmienić numer kamery rozwiń pole *Channel*.



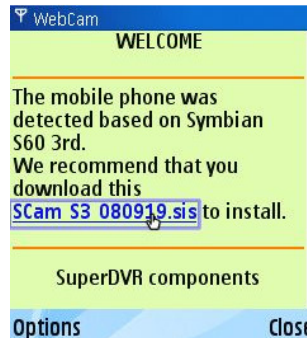
Serwer	Adres rejestratora
Channel	Numer kanału
User	Nazwa użytkownika
Password	Hasło
Go/STOP	Połącz / Rozłącz

INSTALACJA I OBSŁUGA PROGRAMU NA SYSTEMIE SYMBIAN

5. INSTALACJA I OBSŁUGA PROGRAMU NA SYSTEMIE SYMBIAN

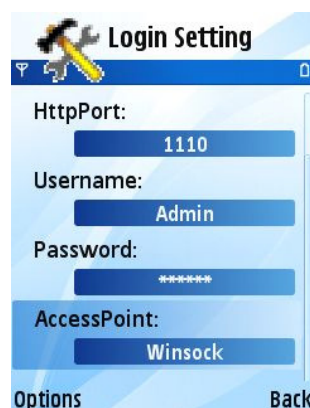
5.1 Instalacja programu na telefonie Symbian:

Przed rozpoczęciem instalacji, należy najpierw uaktywnić połączenie internetowe. Następnie uruchom przeglądarkę internetową, w pasku adresu wpisz adres serwera, następnie aby rozpocząć proces pobierania i instalacji kliknij nazwę programu *SCam* i następnie w oknie dialogowym *Yes*.

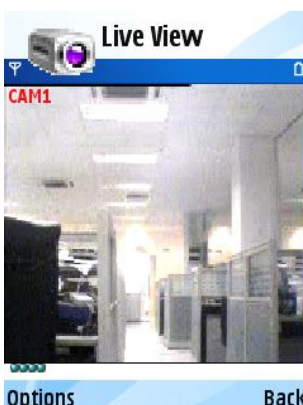


5.2 Obsługa programu „Pocket Camera”

Po uruchomieniu programu *Pocket Camera* wyświetlone zostanie menu funkcyjne, aby uzyskać podgląd z kamery w menu *System Setting/Login Setting* odpowiednio w polu *Server* wpisz adres IP rejestratora lub nazwę domenową, w polu *User* nazwę użytkownika (domyślnie **admin**), w polu *Password* hasło (domyślnie **123456**), następnie kliknij *Save*.



Następnie z menu funkcyjnego wybierz *Live View*, po udanym zalogowaniu zostanie wyświetlony obraz z kamery. W trybie podglądu na żywo użytkownik może zapisywać zdjęcia aktualnie wyświetlanego obrazu, sterować kamerą szybkoobrotową lub zmieniać kanały.

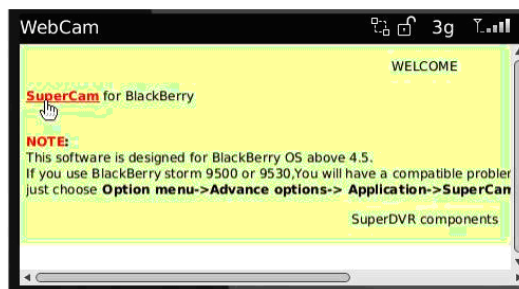
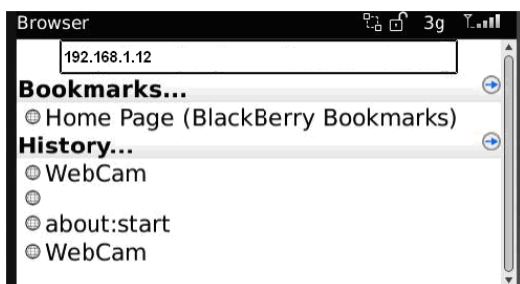


INSTALACJA I OBSŁUGA PROGRAMU NA SYSTEMIE BLACK BERRY

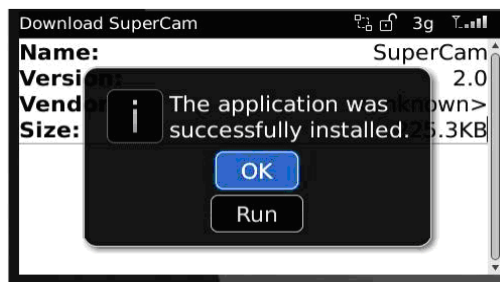
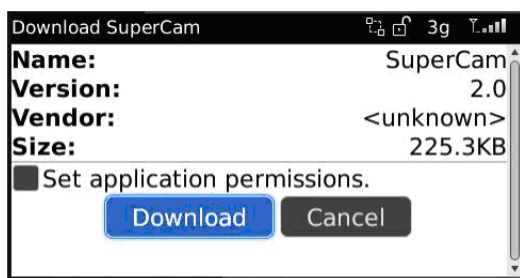
6. INSTALACJA I OBSŁUGA PROGRAMU NA SYSTEMIE BLACK BERRY

6.1 Instalacja programu na telefonie Black Berry:

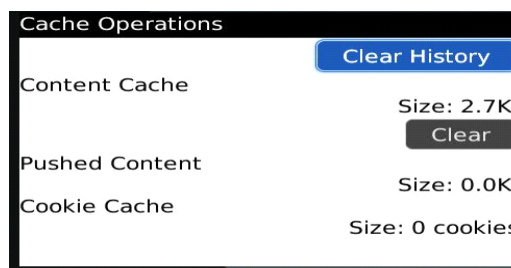
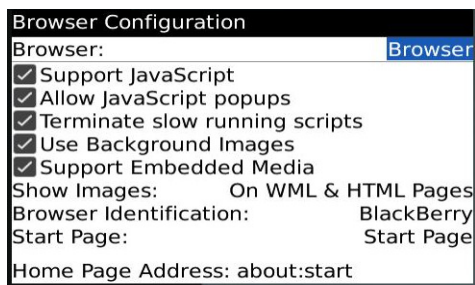
Przed rozpoczęciem instalacji, należy najpierw uaktywnić połączenie internetowe. Następnie uruchom przeglądarkę internetową, w pasku adresu wpisz adres serwera, następnie aby rozpocząć proces pobierania i instalacji kliknij nazwę programu **SuperCam**.



Następnie w oknie dialogowym kliknij *Download* i następnie *OK*.



Uwaga: Jeśli proces pobierania programu nie został rozpoczęty, należy sprawdzić poprawność połączenia sieciowego rejestratora i telefonu. Następnie należy zweryfikować ustawienia przeglądarki internetowej z przedstawionymi na zdjęciu poniżej oraz wyczyścić pamięć Cache przeglądarki internetowej.



Uwaga: W przypadku używania telefonu z ekranem dotykowy może wystąpić problem z kompatybilnością. Aby go rozwiązać należy w ustawieniach telefonu wyłączyć sprawdzanie kompatybilności w Menu /Advance options /Applications /SuperCam /Disable Compatibility.

INSTALACJA I OBSŁUGA PROGRAMU NA SYSTEMIE BLACK BERRY

6.2 Obsługa programu „Super Cam”

Uruchom program „Super Cam”, w oknie logowania w polu *Server* wpisz adres IP rejestratora lub nazwę domenową, w polu *User* nazwę użytkownika (domyślnie **admin**), w polu *Password* hasło (domyślnie **123456**). Aby program zapamiętał adres, login oraz hasło przy następnym logowaniu zaznacz *Remember server*.



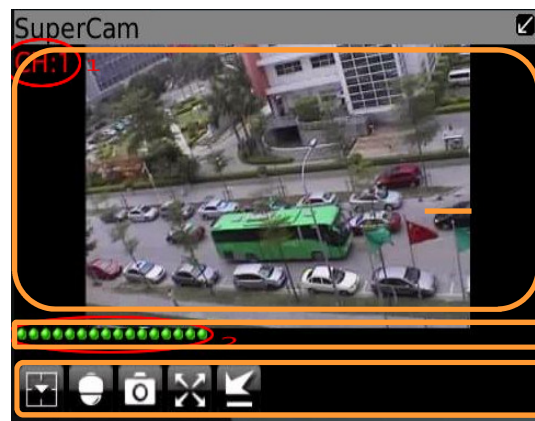
	Podgląd zdjęć		Rejestr zdarzeń oprogramowania		Lista serwerów
	Ustawienia oprogramowania		Podgląd obrazu na żywo		Informacje o oprogramowaniu rejestratora i telefonu
	Pomoc		Wyloguj		

Aby uzyskać podgląd obrazu na żywo kliknij ikonę



Opis dolnego paska narzędzi:

1. Wybór wyświetlanych kamer
2. Tryb PTZ
3. Przechwyć zdjęcie
4. Pełny ekran
5. Minimalizacja



Okno wideo

Stan kamer

Pasek narzędzi

INSTALACJA I OBSŁUGA PROGRAMU NA SYSTEMIE BLACK BERRY

Wybór podglądanych kanałów

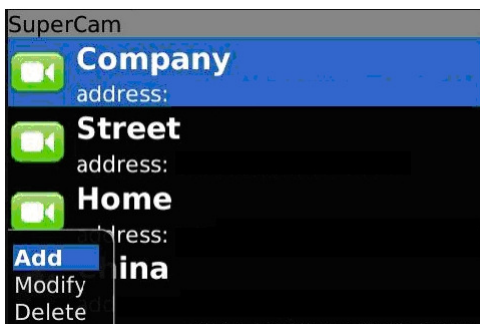


Obsługa kamery szybkoobrotowej



	Sterowanie kamerą
	Sterowanie ogniskową
	Sterowanie ostrością
	Sterowanie przysłoną
Preset	Wywołanie presetu
Group	Wywołanie trasy

Aby przejść do listy serwerów kliknij ikonę

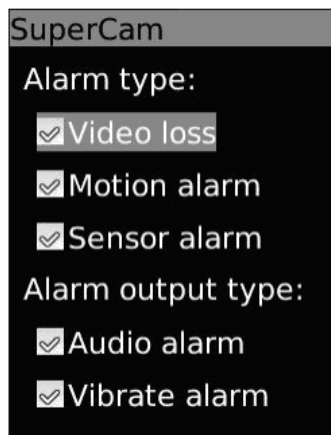


ADD	Dodaj serwer
MODIFY	Modyfikuj serwer
DELETE	Usuń serwer

INSTALACJA I OBSŁUGA PROGRAMU NA SYSTEMIE BLACK BERRY



Aby przejść do menu konfiguracji programu kliknij

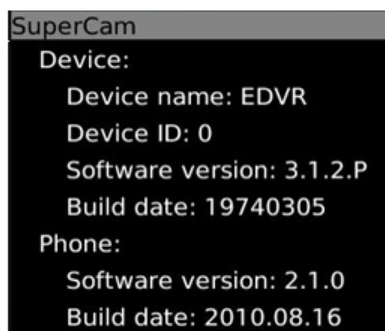


Alarm type	Aktywacja alarmu utraty wideo, detekcji ruchu lub aktywacji wejścia alarmowego.
Alarm output type	Aktywacja dźwięku lub wibracji po wykryciu alarmu

pl



Aby przejść do menu informacji kliknij ikonę



Device	Informacje o serwerze
Phone	Informacje o telefonie

INFORMACJE O KOMPATYBILNOŚCI

7. INFORMACJE O KOMPATYBILNOŚCI

System operacyjny	Kompatybilność
Windows Mobile 2003 for Smartphone	Nie wspierany
Windows Mobile 2003 for Pocket PC	Wspierany
Windows Mobile 5.0 for Smartphone	Nie wspierany
Windows Mobile 5.0 for Pocket PC Phone Edition	Wspierany
Windows Mobile 5.0 for Pocket PC	Wspierany
Windows Mobile 6.0 Standard	Nie wspierany
Windows Mobile 6.0 Professional	Wspierany
Windows Mobile 6.0 Classic	Wspierany
WindowsMobile 6.5 Professional	Wspierany
WindowsMobile 6.5 Professional	Wspierany
Symbian S40	Nie wspierany
Symbian UIQ	Nie wspierany
Symbian S80	Nie wspierany
Symbian S60 1st Edition-Symbian OS v6.1	Wspierany
Symbian S60 2nd Edition-Symbian OS v7.0s	Wspierany
Symbian S60 2nd Edition with FP1- Symbian OS v7.0s enhanced	Wspierany
Symbian S60 2nd Edition with FP2- Symbian OS v8.0a	Wspierany
Symbian S60 2nd Edition with FP3- Symbian OS v8.1	Wspierany
Symbian S60 3rd Edition-Symbian OS v9.1	Wspierany
Symbian S60 3rd Edition with FP1- Symbian OS v9.2	Wspierany
Symbian S60 3rd Edition with FP2- Symbian OS v9.3	Wspierany
Symbian S60 5th Edition-Symbian OS v9.4	Wspierany
Symbian S60 5.1 Edition-Symbian OS v9.5	Wspierany
N8	Nie wspierany
Android OS 1.5 lub wyższy	Wspierany
Ophone OS 1.0 lub wyższy	Wspierany
iPhone OS 3.1.2 lub wyższy	Wspierany
BlackBerry OS 4.6 lub wyższy	Wspierany

NOVUS[®]

2012-09-18 AN, MM